

证券研究报告

金融工程与衍生品交易

融资融券日报

俞雪飞 金融工程高级分析师
执业编号: S1500510120003
联系电话: +86 10 83326757
邮箱: yuxuefei@cindasc.com

特别提示: 本报告所列事件投资组合是由信达证券研发中心事件选股策略模型生成, 由于模型本身的局限性及事件的复杂性, 其组合收益率有着较大的不确定性, 不构成对任何人的投资建议。

信达证券股份有限公司
CINDA SECURITIES CO.,LTD
北京市西城区闹市口大街9号院1号楼
邮编: 100031

融资融券每日投资参考

2018年11月2日

本期内容提要:

- 上一交易日, 沪深两市融资融券余额规模为 7700.43 亿元(-0.02%), 其中融资余额规模为 7617.6 亿元(-0.05%), 融券余额规模为 82.83 亿元(+2.53%)。从融资规模来看, 上一交易日沪深两市融资买入额为 310.35 亿元(+27.64%), 融资偿还额为 313.9 亿元(+25.06%)。
- 上一交易日, 市场指数中中小板指(+1.56%)表现最好, 上证综指(+0.13%)表现最弱; 从行业来看, 计算机(+2.43%)、家用电器(+2.05%)、食品饮料(+1.85%)、传媒(+1.53%)、电子(+1.27%)等行业表现较好, 钢铁(-0.99%)、采掘(-0.83%)、银行(-0.81%)、休闲服务(-0.07%)、农林牧渔(-0.06%)等行业表现较弱。
- 两融标的股票中, 涨幅前五名为: 长江投资(+10.07%)、森马服饰(+10.06%)、豫园股份(+9.98%)、佳都科技(+9.98%)和浙大网新(+8.56%); 跌幅前五名为: 吉鑫科技(-8.52%)、双汇发展(-3.73%)、福田汽车(-3.24%)、新力金融(-3.02%)和海越能源(-2.91%); 五日量比前五名为: 吉鑫科技(8.02)、浙大网新(6.61)、新华医疗(5.62)、桂林三金(4.89)和豫园股份(4.79)。
- 上一交易日, 发生大宗交易的标的股票有中国平安、梅花生物、海通证券等 13 只。
- 今日共有 12 只标的股票停牌, 其中今日没有开始停牌股票, 今日复牌股票有恒逸石化、宏图高科、东方金钰等 3 只。
- 今日披露, 大股东增持标的股票有高鸿股份、科大讯飞、久立特材等 5 只, 大股东减持标的股票有方大特钢等 1 只。
- 今日披露, 共有 1 只标的股票涉及增发事件, 其中云南白药等 1 只发布董事会预案, 没有股票涉及股东大会通过, 没有股票涉及增发公告日, 没有股票涉及增发股份上市日。
- 今日披露, 没有标的股票涉及分红送转事件。
- 今日无标的股票业绩报告发布。
- 未来 7 个交易日共有迪马股份、温氏股份、天茂集团等 13 只标的股票涉及限售股解禁。

事件投资组合操作

- 今日建仓股票: 无。
- 今日拟平仓股票有新安股份等 1 只。
- 上一交易日组合收益率为 0.08%, 至 2018 年 11 月 1 日组合累计收益率为 111.25%, 分别超越上证综指、沪深 300 及创业板指 82.31、62.15 及 109.92 个百分点。

目录

一、上一交易日市场回顾.....	4
1. 融资融券规模及主要市场指数表现.....	4
2. 行业融资规模及指数表现.....	5
3. 标的 ETF 基金表现.....	6
4. 标的股票表现及融资规模.....	6
5. 标的股票大宗交易.....	9
二、今日标的股票事件提示.....	10
1. 标的股票停复牌.....	10
2. 大股东增减持标的股票.....	10
3. 标的股票增发.....	11
4. 标的股票分红送转.....	11
5. 发布相关业绩报告的标的股票.....	11
6. 标的股票限售股解禁.....	11
三、事件投资组合操作.....	12
1. 组合历史收益.....	12
2. 今日组合操作.....	12
3. 昨日组合操作回顾.....	13
4. 组合成分股.....	13

图表目录

图表 1: 近三月每日融资融券余额规模 (亿元)	4
图表 2: 近三月每日融资买入额及偿还额 (亿元)	4
图表 3: 近期主要市场指数涨跌幅 (%)	5
图表 4: 上一交易日两融标的股票分行业融资余额占流通市值比例及增速 (%)	5
图表 5: 申万行业上一交易日涨跌幅 (%)	6
图表 6: 融资融券 ETF 上一交易日涨跌幅 (%)	6
图表 7: 上一交易日涨跌幅排名前 20 标的股票	7
图表 8: 上一交易日五日量比排名前 20 标的股票	7
图表 9: 上一交易日金额流入率排名前 20 标的股票	8
图表 10: 上一交易日开盘、尾盘资金净流入排名前 20 标的股票.....	8
图表 11: 上一交易日融资余额占流通市值比例及增速排名前 10 标的股票.....	9
图表 12: 上一交易日发生大宗交易标的股票	9
图表 13: 复牌及停牌标的股票.....	10
图表 14: 大股东持股比例变动标的股票.....	10
图表 15: 未来七个交易日标的股票增发.....	11
图表 16: 未来七个交易日发生分红送转事件标的股票.....	11
图表 17: 今日发布相关业绩报告的标的股票	11
图表 18: 未来七个交易日标的股票限售解禁	11
图表 19: 组合历史收益曲线.....	12
图表 20: 组合历史收益对比.....	12
图表 21: 今日拟建仓股票	12
图表 22: 今日拟平仓股票	13

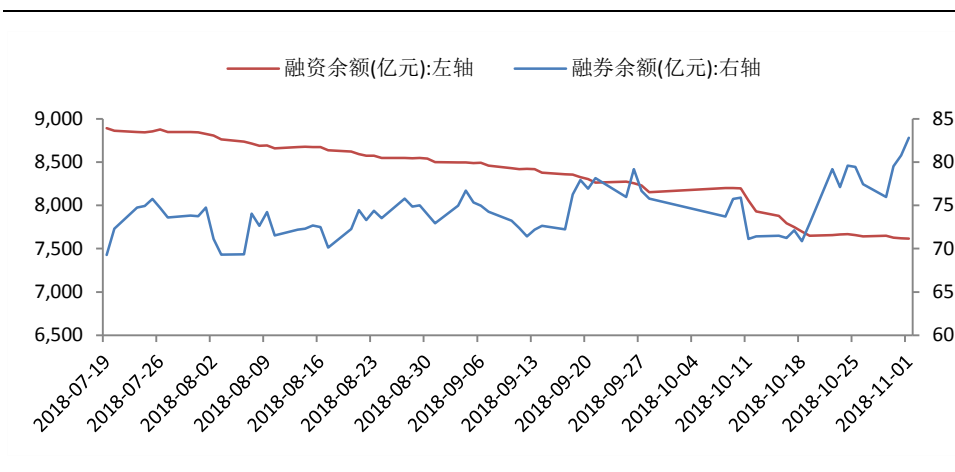
图表 23: 昨日建仓股票	13
图表 24: 昨日平仓股票	13
图表 25: 组合成分股	13

一、上一交易日市场回顾

1. 融资融券规模及主要市场指数表现

上一交易日，沪深两市融资融券余额规模为 7700.43 亿元(-0.02%)，其中融资余额规模为 7617.6 亿元(-0.05%)，融券余额规模为 82.83 亿元(+2.53%)。

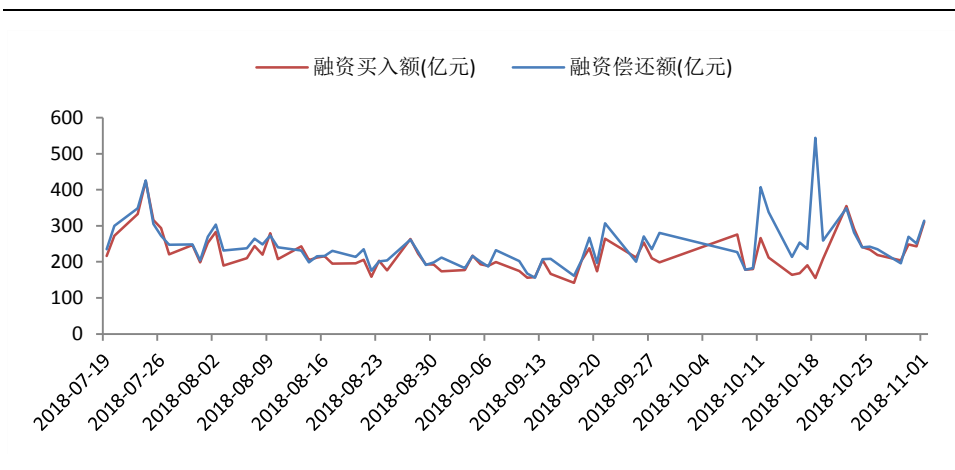
图表 1：近三月每日融资融券余额规模（亿元）



数据来源：Wind、信达证券研发中心

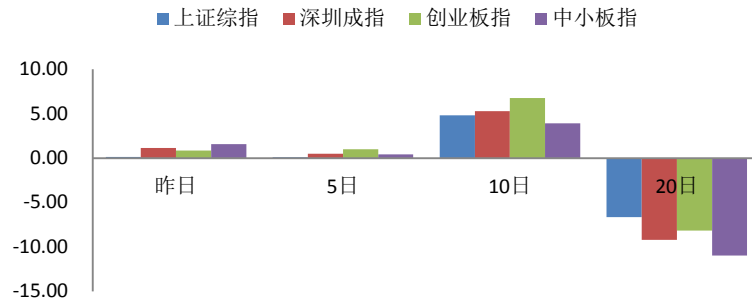
从融资规模来看，上一交易日沪深两市融资买入额为 310.35 亿元(+27.64%)，融资偿还额为 313.9 亿元(+25.06%)。

图表 2：近三月每日融资买入额及偿还额（亿元）



数据来源：Wind、信达证券研发中心

上一交易日，市场指数中中小板指表现较好，上涨 1.56%，上证综指表现最弱，上涨 0.13%；从 5 日涨跌幅看，创业板指表现较好，上涨 1%，上证综指表现最弱，上涨 0.09%；从 10 日涨跌幅看，创业板指表现较好，上涨 6.75%，中小板指表现最弱，上涨 3.92%；从 20 日涨跌幅看，上证综指表现较好，下跌 6.65%，中小板指表现最弱，下跌 10.95%。

图表 3：近期主要市场指数涨跌幅（%）


数据来源：Wind、信达证券研发中心

2. 行业融资规模及指数表现

上一交易日，从两融标的股票分行业融资余额占流通市值比例及增速来看，银行(+1.81%)、采掘(+1.35%)、轻工制造(+0.99%)等行业增速居前，休闲服务(-4.29%)、计算机(-4.49%)、建筑装饰(-6.15%)等行业增速靠后。

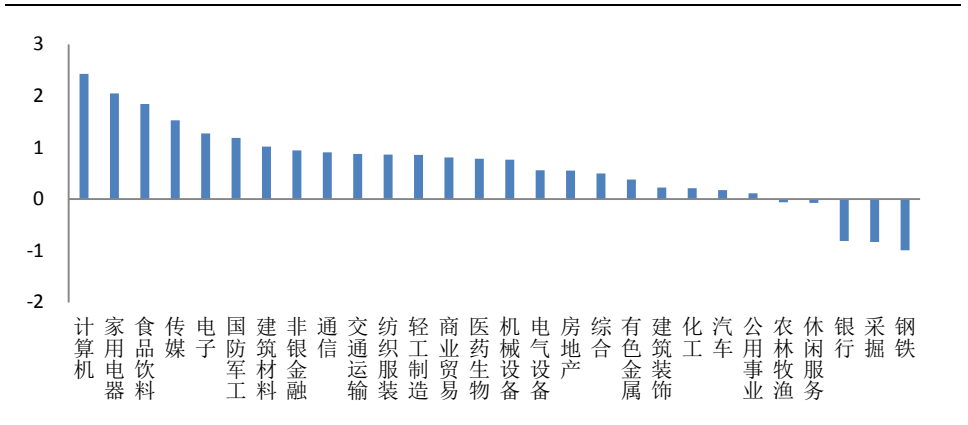
图表 4：上一交易日两融标的股票分行业融资余额占流通市值比例及增速（%）

序号	代码	行业	融资余额占流通市值比例(%)	占比增速(%)
1	801780.SI	银行	0.72	1.81
2	801020.SI	采掘	1.32	1.35
3	801140.SI	轻工制造	4.13	0.99
4	801160.SI	公用事业	1.60	0.04
5	801170.SI	交通运输	2.44	0.02
6	801130.SI	纺织服装	0.61	-0.03
7	801740.SI	国防军工	2.78	-0.73
8	801200.SI	商业贸易	3.13	-1.30
9	801790.SI	非银金融	3.18	-1.45
10	801150.SI	医药生物	3.64	-1.57
11	801080.SI	电子	4.06	-1.63
12	801880.SI	汽车	2.81	-2.10
13	801010.SI	农林牧渔	5.28	-2.12
14	801040.SI	钢铁	2.06	-2.20
15	801890.SI	机械设备	2.29	-2.23
16	801050.SI	有色金属	2.65	-2.43
17	801110.SI	家用电器	5.54	-2.68
18	801230.SI	综合	4.33	-2.72
19	801770.SI	通信	5.09	-2.81
20	801760.SI	传媒	2.73	-2.84
21	801730.SI	电气设备	2.26	-3.19
22	801120.SI	食品饮料	2.80	-3.20
23	801180.SI	房地产	3.19	-3.57
24	801030.SI	化工	2.67	-3.70
25	801710.SI	建筑材料	2.21	-3.95
26	801210.SI	休闲服务	1.39	-4.29
27	801750.SI	计算机	3.39	-4.49
28	801720.SI	建筑装饰	1.96	-6.15

数据来源: Wind、信达证券研发中心

上一交易日,从行业板块涨跌幅来看,计算机(+2.43%)、家用电器(+2.05%)、食品饮料(+1.85%)、传媒(+1.53%)、电子(+1.27%)等行业表现较好,钢铁(-0.99%)、采掘(-0.83%)、银行(-0.81%)、休闲服务(-0.07%)、农林牧渔(-0.06%)等行业表现较弱。

图表 5: 申万行业上一交易日涨跌幅 (%)

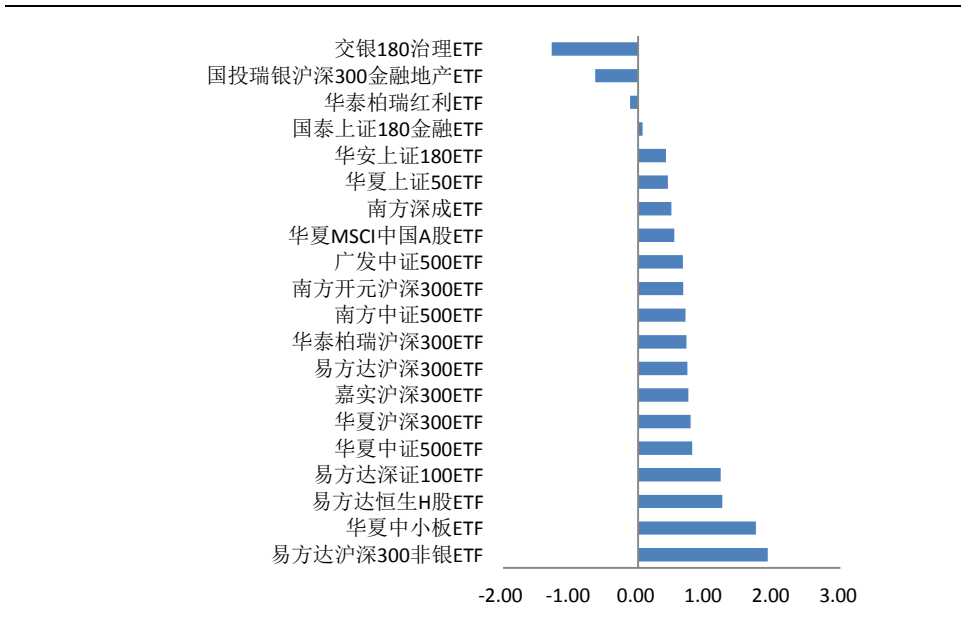


数据来源: Wind、信达证券研发中心

3. 标的 ETF 基金表现

上一交易日,两融标的ETF基金中涨幅前三名为:易方达沪深300非银ETF(+1.92%)、华夏中小板ETF(+1.75%)及易方达恒生H股ETF(+1.25%);跌幅前三名为:交银180治理ETF(-1.28%)、国投瑞银沪深300金融地产ETF(-0.63%)及华泰柏瑞红利ETF(-0.11%)。

图表 6: 融资融券ETF上一交易日涨跌幅 (%)



数据来源: Wind、信达证券研发中心

4. 标的股票表现及融资规模

上一交易日,两融标的股票中,涨幅前五名为:长江投资(+10.07%)、森马服饰(+10.06%)、豫园股份(+9.98%)、佳都科技(+9.98%)和浙大网新(+8.56%);跌幅前五名为:吉鑫科技(-8.52%)、双汇发展(-3.73%)、福田汽车(-3.24%)、新力

金融 (-3.02%) 和海越能源 (-2.91%)。

图表 7: 上一交易日涨跌幅排名前 20 标的股票

排名	涨幅前 20				跌幅前 20			
	股票代码	股票简称	股价涨幅 (%)	五日量比	股票代码	股票简称	股价跌幅 (%)	五日量比
1	600119.SH	长江投资	10.07	2.01	601218.SH	吉鑫科技	-8.52	8.02
2	002563.SZ	森马服饰	10.06	1.22	000895.SZ	双汇发展	-3.73	3.77
3	600655.SH	豫园股份	9.98	4.79	600166.SH	福田汽车	-3.24	1.36
4	600728.SH	佳都科技	9.98	2.46	600318.SH	新力金融	-3.02	1.66
5	600797.SH	浙大网新	8.56	6.61	600387.SH	海越能源	-2.91	1.74
6	600826.SH	兰生股份	7.86	1.71	300202.SZ	聚龙股份	-2.88	1.91
7	002230.SZ	科大讯飞	7.84	3.87	000027.SZ	深圳能源	-2.69	2.56
8	600536.SH	中国软件	7.44	1.87	601717.SH	郑煤机	-2.61	1.41
9	000823.SZ	超声电子	7.23	3.86	600369.SH	西南证券	-2.45	0.91
10	002736.SZ	国信证券	7.04	2.79	002594.SZ	比亚迪	-2.33	1.31
11	601012.SH	隆基股份	6.64	3.51	601699.SH	潞安环能	-2.30	1.28
12	002304.SZ	洋河股份	6.62	1.18	002437.SZ	誉衡药业	-2.24	1.17
13	300168.SZ	万达信息	5.83	1.68	600563.SH	法拉电子	-2.19	3.33
14	600061.SH	国投资本	5.78	1.46	002714.SZ	牧原股份	-2.18	2.20
15	600240.SH	华业资本	5.67	1.53	000040.SZ	东旭蓝天	-2.11	1.36
16	000961.SZ	中南建设	5.40	1.57	002318.SZ	久立特材	-2.11	1.63
17	002415.SZ	海康威视	5.21	2.03	600880.SH	博瑞传播	-2.09	0.00
18	000513.SZ	丽珠集团	5.16	1.29	600186.SH	莲花健康	-2.07	0.86
19	000418.SZ	小天鹅 A	5.08	1.00	600219.SH	南山铝业	-2.06	0.00
20	601369.SH	陕鼓动力	4.89	2.86	600161.SH	天坛生物	-2.05	1.26

数据来源: Wind、信达证券研发中心

上一交易日, 标的股票五日量比前五名为: 吉鑫科技 (8.02)、浙大网新 (6.61)、新华医疗 (5.62)、桂林三金 (4.89) 和豫园股份 (4.79)。

图表 8: 上一交易日五日量比排名前 20 标的股票

排名	五日量比前 20			
	股票代码	股票简称	股价涨幅 (%)	五日量比
1	601218.SH	吉鑫科技	-8.52	8.02
2	600797.SH	浙大网新	8.56	6.61
3	600587.SH	新华医疗	2.51	5.62
4	002275.SZ	桂林三金	0.77	4.89
5	600655.SH	豫园股份	9.98	4.79
6	000501.SZ	鄂武商 A	3.38	4.17
7	002230.SZ	科大讯飞	7.84	3.87
8	000823.SZ	超声电子	7.23	3.86
9	000895.SZ	双汇发展	-3.73	3.77
10	600901.SH	江苏租赁	4.47	3.59
11	002367.SZ	康力电梯	2.55	3.58
12	601012.SH	隆基股份	6.64	3.51
13	600563.SH	法拉电子	-2.19	3.33
14	600652.SH	游久游戏	2.93	3.28

15	600614.SH	鹏起科技	-1.10	3.16
16	600354.SH	敦煌种业	3.97	3.07
17	002161.SZ	远望谷	4.57	3.07
18	000839.SZ	中信国安	4.82	3.05
19	002004.SZ	华邦健康	3.38	3.03
20	002073.SZ	软控股份	3.85	2.89

数据来源: Wind、信达证券研发中心

上一交易日, 两融标的券中金额流入率最高的前五名是: 国投电力(53.96%)、豫园股份(50.61%)、轻纺城(49.98%)、奥瑞金(49.11%)、陕鼓动力(45.93%)。

图表 9: 上一交易日金额流入率排名前 20 标的股票

排名	股票代码	股票简称	股价涨幅 (%)	金额流入率 (%)	净流入资金 (百万)
1	600886.SH	国投电力	2.67	53.96	97.69
2	600655.SH	豫园股份	9.98	50.61	77.67
3	600790.SH	轻纺城	2.65	49.98	18.54
4	002701.SZ	奥瑞金	4.41	49.11	73.34
5	601369.SH	陕鼓动力	4.89	45.93	25.54
6	600033.SH	福建高速	0.35	43.69	7.02
7	600661.SH	新南洋	2.36	42.14	5.92
8	600151.SH	航天机电	1.54	38.70	18.02
9	601872.SH	招商轮船	1.75	37.15	22.34
10	002099.SZ	海翔药业	2.88	36.00	33.32
11	000719.SZ	中原传媒	1.11	34.21	7.91
12	000157.SZ	中联重科	1.50	33.06	27.93
13	002595.SZ	豪迈科技	2.59	32.66	8.40
14	601866.SH	中远海发	0.89	31.18	8.28
15	600320.SH	振华重工	0.63	30.80	6.06
16	000598.SZ	兴蓉环境	0.72	30.79	13.71
17	600639.SH	浦东金桥	2.15	30.39	6.16
18	002250.SZ	联化科技	2.81	29.50	19.52
19	600261.SH	阳光照明	0.64	29.29	8.05
20	601179.SH	中国西电	0.58	28.88	8.65

数据来源: Wind、信达证券研发中心

上一交易日, 两融标的券中开盘金额流入率最高的前五名是: 福建高速(43.26%)、航天机电(36.92%)、招商轮船(35.32%)、阳光照明(33.19%)、振华重工(33.18%); 尾盘金额流入率最高的前五名是: 奥瑞金(27.15%)、青青裸酒(19.95%)、嘉化能源(19.09%)、豫园股份(17.95%)、紫金矿业(15.98%)。

图表 10: 上一交易日开盘、尾盘资金净流入排名前 20 标的股票

排名	开盘净流入资金					尾盘净流入资金				
	股票代码	股票简称	股价涨幅 (%)	金额流入率 (%)	净流入资金(百万)	股票代码	股票简称	股价涨幅 (%)	金额流入率 (%)	净流入资金(百万)
1	600033.SH	福建高速	0.35	43.26	6.95	002701.SZ	奥瑞金	4.41	27.15	40.54
2	600151.SH	航天机电	1.54	36.92	17.20	002646.SZ	青青裸酒	1.12	19.95	5.26
3	601872.SH	招商轮船	1.75	35.32	21.24	600273.SH	嘉化能源	1.17	19.09	44.28
4	600261.SH	阳光照明	0.64	33.19	9.12	600655.SH	豫园股份	9.98	17.95	27.55
5	600320.SH	振华重工	0.63	33.18	6.53	601899.SH	紫金矿业	2.34	15.98	85.69
6	601866.SH	中远海发	0.89	27.96	7.42	600499.SH	科达洁能	2.62	15.72	14.55

7	600649.SH	城投控股	0.96	26.06	14.18	600639.SH	浦东金桥	2.15	12.81	2.60
8	600018.SH	上港集团	1.85	25.59	17.12	002085.SZ	万丰奥威	0.91	12.35	6.33
9	600673.SH	东阳光科	0.38	23.86	33.00	000550.SZ	江铃汽车	2.44	12.08	1.70
10	600266.SH	北京城建	2.51	23.75	25.73	000501.SZ	鄂武商 A	3.38	11.88	15.93
11	600863.SH	内蒙华电	0.48	23.55	5.63	002493.SZ	荣盛石化	0.68	11.66	12.48
12	600795.SH	国电电力	0.00	23.29	19.39	600547.SH	山东黄金	4.18	10.53	72.21
13	600273.SH	嘉化能源	1.17	23.09	53.55	002574.SZ	明牌珠宝	2.26	10.22	3.60
14	601880.SH	大连港	0.00	22.91	5.74	002237.SZ	恒邦股份	4.50	8.77	16.68
15	600064.SH	南京高科	0.61	22.42	9.54	600765.SH	中航重机	2.20	8.31	4.24
16	000828.SZ	东莞控股	1.43	22.04	6.90	600079.SH	人福医药	1.56	8.29	7.83
17	600422.SH	昆药集团	1.46	20.27	7.43	002653.SZ	海思科	1.72	8.23	2.10
18	600292.SH	远达环保	0.00	19.42	4.58	600648.SH	外高桥	1.06	7.91	4.60
19	600175.SH	美都能源	-0.44	19.41	28.19	000997.SZ	新大陆	2.26	7.88	11.09
20	600006.SH	东风汽车	0.00	19.05	6.98	600661.SH	新南洋	2.36	7.27	1.02

数据来源: Wind、信达证券研发中心。

上一交易日,两融标的股票中融资余额占流通市值比例前十名恒泰艾普(22.78%)、蒙草生态(21.49%)、数码科技(20.87%)等,融资余额占流通市值比例增速前十名神火股份(+45.17%)、工业富联(+35.71%)、双汇发展(+21.97%)等。

图表 11: 上一交易日融资余额占流通市值比例及增速排名前 10 标的股票

排名	占比前 10			增速前 10		
	股票代码	股票简称	融资余额占流通市值比例 (%)	股票代码	股票简称	占比增速 (%)
1	300157.SZ	恒泰艾普	22.78	000933.SZ	神火股份	45.17
2	300355.SZ	蒙草生态	21.49	601138.SH	工业富联	35.71
3	300079.SZ	数码科技	20.87	000895.SZ	双汇发展	21.97
4	300273.SZ	和佳股份	20.61	000040.SZ	东旭蓝天	21.91
5	600218.SH	全柴动力	20.41	600498.SH	烽火通信	18.30
6	600804.SH	鹏博士	19.86	601009.SH	南京银行	18.12
7	000551.SZ	创元科技	19.06	300136.SZ	信维通信	17.32
8	000790.SZ	泰合健康	18.92	600998.SH	九州通	14.67
9	002104.SZ	恒宝股份	18.34	000750.SZ	国海证券	11.71
10	002067.SZ	景兴纸业	18.23	000008.SZ	神州高铁	11.01

数据来源: Wind、信达证券研发中心

5. 标的股票大宗交易

上一交易日,发生大宗交易的标的股票有中国平安、梅花生物、海通证券等 13 只。

图表 12: 上一交易日发生大宗交易标的股票

编号	股票代码	股票简称	成交价	前一交易日收盘价	折价率 (%)	当日收盘价	成交量(万股/份/张)	成交额(万元)
1	601318.SH	中国平安	64.30	63.63	1.05	64.30	270.11	17291.67
2	600873.SH	梅花生物	3.96	3.96	0.00	3.95	6200.00	24552.00
3	600837.SH	海通证券	9.58	9.42	1.70	9.58	500.00	4790.00
4	600507.SH	方大特钢	10.15	11.28	-10.02	11.30	167.32	1698.30
5	600487.SH	亨通光电	16.86	16.34	3.18	16.86	28.19	475.28
6	600273.SH	嘉化能源	9.22	9.39	-1.81	9.50	33.99	313.39

7	600208.SH	新湖中宝	3.00	3.11	-3.54	3.12	2000.00	6000.00
8	600019.SH	宝钢股份	7.00	7.65	-8.50	7.57	36.95	258.65
9	002681.SZ	奋达科技	3.26	3.62	-9.94	3.68	613.00	1998.38
10	002595.SZ	豪迈科技	12.50	13.88	-9.94	14.24	59.62	745.25
11	002493.SZ	荣盛石化	9.97	10.32	-3.39	10.39	150.00	1495.50
12	002367.SZ	康力电梯	3.88	4.31	-9.98	4.42	886.95	3441.37
13	000651.SZ	格力电器	38.70	38.06	1.68	38.70	483.79	18722.68

数据来源: Wind、信达证券研发中心

二、今日标的股票事件提示

1. 标的股票停复牌

今日共有 12 只标的股票停牌, 其中今日没有开始停牌股票, 今日复牌股票有恒逸石化、宏图高科、东方金钰等 3 只。

图表 13: 复牌及停牌标的股票

序号	股票代码	股票简称	交易状态	停牌起始日	连停天数	期间指数涨跌幅(%)	涉及事件
1	000703.SZ	恒逸石化	复牌	2018-10-25	8	0.11	重大事项
2	600122.SH	宏图高科	复牌	2018-06-19	136	-13.76	拟筹划重大资产重组
3	600086.SH	东方金钰	复牌	2018-01-19	287	-25.00	重大资产重组
4	002128.SZ	露天煤业	停牌	2018-10-31	2	1.49	重大事项
5	000061.SZ	农产品	停牌	2018-10-30	3	2.52	重大事项
6	002217.SZ	合力泰	停牌	2018-10-25	8	0.11	重大事项
7	000538.SZ	云南白药	停牌	2018-09-19	44	-3.47	重大资产重组
8	600157.SH	永泰能源	停牌	2018-07-06	119	-4.67	重要事项未公告
9	002408.SZ	齐翔腾达	停牌	2018-06-19	136	-13.76	重大资产重组
10	601118.SH	海南橡胶	停牌	2018-05-24	162	-17.76	拟筹划重大资产重组
11	600800.SH	天津磁卡	停牌	2018-05-21	165	-18.38	拟筹划重大资产重组
12	002369.SZ	卓翼科技	停牌	2018-05-14	172	-17.61	拟披露重大事项
13	002252.SZ	上海莱士	停牌	2018-02-23	252	-20.26	重大资产重组
14	000540.SZ	中天金融	停牌	2017-08-21	438	-20.27	重大资产重组
15	600485.SH	信威集团	停牌	2016-12-26	676	-16.20	重大资产重组

数据来源: Wind、信达证券研发中心。

注: 期间指数涨跌幅指的是停牌期间上证指数涨跌幅。

2. 大股东增减持标的股票

今日披露, 大股东增持标的股票有高鸿股份、科大讯飞、久立特材等 5 只, 大股东减持标的股票有方大特钢等 1 只。

图表 14: 大股东持股比例变动标的股票

编号	股票代码	股票简称	公告日期	变动截止日期	变动方向	变动数量占流通股比(%)	通过大宗交易变动比例(%)	变动后持股比例(%)	交易平均价	变动期间股票均价	前涨跌幅(%)
1	000851.SZ	高鸿股份	2018/11/2	2018/11/1	增持	0.01	0.00	0.03	3.85	3.86	1.60
2	000851.SZ	高鸿股份	2018/11/2	2018/11/1	增持	0.0062	0.00	0.03	3.85	3.86	

3	000851.SZ	高鸿股份	2018/11/2	2018/11/1	增持	0.00	0.00	0.03	3.85	3.86	1.60
4	000851.SZ	高鸿股份	2018/11/2	2018/11/1	增持	0.01	0.00	0.03	3.88	3.86	1.60
5	000851.SZ	高鸿股份	2018/11/2	2018/11/1	增持	0.0062	0.00	0.03	3.85	3.86	
6	002230.SZ	科大讯飞	2018/11/2	2018/11/1	增持	0.0033	0.00	0.25	24.83	24.60	
7	002318.SZ	久立特材	2018/11/2	2018/10/31	增持	0.96	0.00		6.08	5.87	-2.11
8	600323.SH	瀚蓝环境	2018/11/2	2018/11/1	增持	0.04	0.00	12.68		12.81	1.99
9	600783.SH	鲁信创投	2018/11/2	2018/11/1	增持	0.54	0.00	69.57		9.66	4.68
10	600507.SH	方大特钢	2018/11/2	2018/10/31	减持	0.4114	49.67827091	5.6652	11.29	11.2947	

数据来源: Wind、信达证券研发中心

3. 标的股票增发

今日披露,共有1只标的股票涉及增发事件,其中云南白药等1只发布董事会预案,没有股票涉及股东大会通过,没有股票涉及增发公告日,没有股票涉及增发股份上市日。

图表 15: 未来七个交易日标的股票增发

序号	股票代码	股票简称	时间	事件	事件价格	增发方式	前收盘价	前涨跌幅(%)
1	000538.SZ	云南白药	2018-11-02	董事会预案		0.00	70.23	0.00

数据来源: Wind、信达证券研发中心

4. 标的股票分红送转

今日披露,没有标的股票涉及分红送转事件。

图表 16: 未来七个交易日发生分红送转事件标的股票

序号	股票代码	股票简称	时间	是否分红	每股股利(税前)	事件	前收盘价(元)	前涨跌幅(%)	股息率(%)	每股红股及转增股本
1										

数据来源: Wind、信达证券研发中心

5. 发布相关业绩报告的标的股票

今日无标的股票业绩报告发布。

图表 17: 今日发布相关业绩报告的标的股票

序号	股票代码	股票简称	报告类型	业绩预告类型	同比增长(%)	前收盘价	前涨跌幅(%)
1							

数据来源: Wind、信达证券研发中心

6. 标的股票限售股解禁

未来7个交易日共有迪马股份、温氏股份、天茂集团等13只标的股票涉及限售股解禁。

图表 18: 未来七个交易日标的股票限售股解禁

序号	股票代码	股票简称	解禁时间	解禁数量(万股)	占解禁前A股流通股比	流通股份类型	前收盘价	前涨跌幅(%)
1	600565.SH	迪马股份	2018/11/2	1429.73	0.60	股权激励限售股份	2.62	0.00
2	300498.SZ	温氏股份	2018/11/2	91413.25	25.59	首发原股东限售股份	24.44	-1.01
3	000627.SZ	天茂集团	2018/11/5	68143.46	50.34	定向增发机构配售股份	5.85	0.34
4	002385.SZ	大北农	2018/11/5	35445.76	15.59	定向增发机构配售股份	3.35	-0.30

5	000703.SZ	恒逸石化	2018/11/5	19718.31	9.49	定向增发机构配售股份	12.77	0.00
6	002299.SZ	圣农发展	2018/11/6	1167.51	1.05	定向增发机构配售股份	15.98	0.69
7	601727.SH	上海电气	2018/11/6	13869.63	1.41	定向增发机构配售股份	5.33	-1.30
8	600704.SH	物产中大	2018/11/6	58804.81	15.81	定向增发机构配售股份	4.57	0.22
9	002005.SZ	德豪润达	2018/11/6	36832.00	29.08	定向增发机构配售股份	2.34	-0.43
10	600522.SH	中天科技	2018/11/12	33492.70	12.26	定向增发机构配售股份	7.34	0.55
11	000062.SZ	深圳华强	2018/11/12	5436.70	8.15	定向增发机构配售股份	17.74	0.57
12	600782.SH	新钢股份	2018/11/12	40182.65	14.42	定向增发机构配售股份	5.86	-1.68
13	002176.SZ	江特电机	2018/11/13	2583.19	1.79	定向增发机构配售股份	6.05	0.17

数据来源: Wind、信达证券研发中心

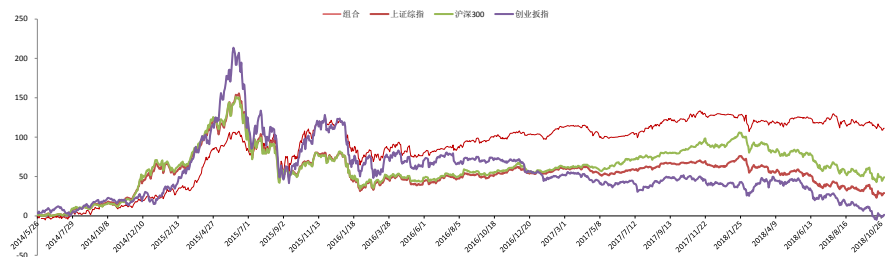
三、事件投资组合操作

说明: 本事件投资组合是由信达证券事件选股模型针对本报告第一、第二部分事件内容筛选而形成。组合单只股票权重按总资产 3% 计, 开始日期为 2014 年 5 月 23 日, 不考虑交易费用, 每日盘前制定当日投资操作, 股票买入与卖出的价格按当日均价执行。

1. 组合历史收益

上一交易日组合收益率为 0.08%, 至 2018 年 11 月 1 日组合累计收益率为 111.25%, 分别超越上证综指、沪深 300 及创业板指 82.31、62.15 及 109.92 个百分点。

图表 19: 组合历史收益曲线



数据来源: Wind、信达证券研发中心

图表 20: 组合历史收益对比

收益率	近一周%	近一月%	近三月%	近六月%	近一年%	今年以来%
组合	-0.57	-3.13	-6.96	-5.05	-7.35	3.95
上证综指	0.11	-6.84	-9.58	-15.68	-23.13	-16.03
沪深 300	-0.35	-6.85	-10.16	-15.83	-20.77	-4.02
创业板指	0.17	-8.84	-19.91	-29.12	-30.69	-34.44

数据来源: Wind、信达证券研发中心

2. 今日组合操作

1) 今日拟建仓股票

今日建仓股票: 无。

图表 21: 今日拟建仓股票

序号	股票代码	股票简称	权重(%)	昨日涨幅(%)	建仓理由
1					

数据来源: Wind、信达证券研发中心

2) 今日拟平仓股票

今日拟平仓股票有新安股份等 1 只。

图表 22: 今日拟平仓股票

序号	股票代码	股票简称	买入日期	权重(%)	持有期收益率(%)
1	600596.SH	新安股份	2018/9/27	3.00	-18.01

数据来源: Wind、信达证券研发中心

3. 昨日组合操作回顾

1) 昨日建仓股票

昨日无成功建仓股票。

图表 23: 昨日建仓股票

序号	股票代码	简称	买入价格	权重(%)	建仓理由
1					

数据来源: Wind、信达证券研发中心

2) 昨日平仓股票

昨日无平仓股票。

图表 24: 昨日平仓股票

序号	股票代码	股票简称	建仓日期	买入价格	权重(%)	卖出价格	持有期收益率(%)
1							

数据来源: Wind、信达证券研发中心

4. 组合成分股

至 2018 年 11 月 1 日收盘, 组合共有成分股 21 只, 仓位 63.01%。

图表 25: 组合成分股

序号	股票代码	股票简称	买入日期	买入价格	权重(%)	昨日价格	浮动收益率(%)	相对收益率(%)
1	600596.SH	新安股份	2018/9/27	14.76	3.00	12.10	-18.01	-10.87
2	002475.SZ	立讯精密	2018/10/9	14.87	3.00	16.51	11.06	15.12
3	300122.SZ	智飞生物	2018/10/9	43.14	3.00	36.41	-15.60	-11.54
4	000596.SZ	古井贡酒	2018/10/9	77.40	3.00	56.92	-26.46	-22.40
5	000401.SZ	冀东水泥	2018/10/11	10.50	3.00	10.27	-2.17	2.22
6	000830.SZ	鲁西化工	2018/10/11	13.03	3.00	11.56	-11.27	-6.88
7	000768.SZ	中航飞机	2018/10/12	14.60	3.00	15.18	3.96	3.08
8	600050.SH	中国联通	2018/10/22	5.38	3.00	5.42	0.66	-1.53
9	600376.SH	首开股份	2018/10/22	6.56	3.00	6.94	5.84	3.66
10	002001.SZ	新和成	2018/10/22	14.42	3.00	14.29	-0.88	-3.07
11	002475.SZ	立讯精密	2018/10/22	17.31	3.00	16.51	-4.60	-6.79
12	002233.SZ	塔牌集团	2018/10/23	11.40	3.00	10.26	-9.97	-8.14
13	002461.SZ	珠江啤酒	2018/10/23	4.27	3.00	4.21	-1.32	0.51
14	600740.SH	山西焦化	2018/10/23	9.42	3.00	9.39	-0.29	1.54
15	000975.SZ	银泰资源	2018/10/26	7.99	3.00	8.06	0.83	0.74
16	002110.SZ	三钢闽光	2018/10/26	17.36	3.00	16.73	-3.64	-3.73
17	600801.SH	华新水泥	2018/10/26	18.29	3.00	19.06	4.23	4.13
18	002154.SZ	报喜鸟	2018/10/29	2.84	3.00	2.89	1.78	1.50

19	600771.SH	广誉远	2018/10/29	31.60	3.00	32.30	2.23	1.94
20	601857.SH	中国石油	2018/10/31	8.24	3.00	8.20	-0.44	-1.92
21	600177.SH	雅戈尔	2018/10/31	7.40	3.00	7.40	0.03	-1.46

数据来源: Wind、信达证券研发中心

注: 相对收益率是成分股相对同期上证综指的持有期收益率。

分析师简介

俞雪飞博士，金融工程高级分析师，从事证券研究16年，主要进行基金、股指期货、量化投资及证券行业创新业务等领域专题研究。具有扎实的证券研究理论基础、丰富的投资实践经验及出色的科研项目组织能力。作为负责人，先后在2002年度、2007年度、2008年度及2010年度中国证券业协会科研课题研究中获奖。

分析师声明

负责本报告全部或部分内容的每一位分析师在此申明，本人具有证券投资咨询执业资格，并在中国证券业协会注册登记为证券分析师，以勤勉的职业态度，独立、客观地出具本报告；本报告所表述的所有观点准确反映了分析师本人的研究观点；本人薪酬的任何组成部分不曾与，不与，也将不会与本报告中的具体分析意见或观点直接或间接相关。

免责声明

信达证券股份有限公司(以下简称“信达证券”)具有中国证监会批复的证券投资咨询业务资格。本报告由信达证券制作并发布。

本报告是针对与信达证券签署服务协议的签约客户的专属研究产品，为该类客户进行投资决策时提供辅助和参考，双方对权利与义务均有严格约定。本报告仅提供给上述特定客户，并不面向公众发布。信达证券不会因接收人收到本报告而视其为本公司的当然客户。客户应当认识到有关本报告的电话、短信、邮件提示仅为研究观点的简要沟通，对本报告的参考使用须以本报告的完整版本为准。

本报告是基于信达证券认为可靠的已公开信息编制，但信达证券不保证所载信息的准确性和完整性。本报告所载的意见、评估及预测仅为本报告最初出具日的观点和判断，本报告所指的证券或投资标的的价格、价值及投资收入可能会出现不同程度的波动，涉及证券或投资标的的历史表现不应作为日后表现的保证。在不同时期，或因使用不同假设和标准，采用不同观点和分析方法，致使信达证券发出与本报告所载意见、评估及预测不一致的研究报告，对此信达证券可不发出特别通知。

在任何情况下，本报告中的信息或所表述的意见并不构成对任何人的投资建议，也没有考虑到客户特殊的投资目标、财务状况或需求。客户应考虑本报告中的任何意见或建议是否符合其特定状况，若有必要应寻求专家意见。本报告所载的资料、工具、意见及推测仅供参考，并非作为或被视为出售或购买证券或其他投资标的的邀请或向人做出邀请。

在法律允许的情况下，信达证券或其关联机构可能会持有报告中涉及的公司所发行的证券并进行交易，并可能会为这些公司正在提供或争取提供投资银行业务服务。

本报告版权仅为信达证券所有。未经信达证券书面同意，任何机构和个人不得以任何形式翻版、复制、发布、转发或引用本报告的任何部分。若信达证券以外的机构向其客户发放本报告，则由该机构独自为此发送行为负责，信达证券对此等行为不承担任何责任。本报告同时不构成信达证券向发送本报告的机构之客户提供的投资建议。

如未经信达证券授权，私自转载或者转发本报告，所引起的一切后果及法律责任由私自转载或转发者承担。信达证券将保留随时追究其法律责任的权利。

风险提示

证券市场是一个风险无时不在的市场。投资者在进行证券交易时存在赢利的可能，也存在亏损的风险。建议投资者应当充分深入地理解证券市场蕴含的各项风险并谨慎行事。

本报告中所述证券不一定能在所有的国家和地区向所有类型的投资者销售，投资者应当对本报告中的信息和意见进行独立评估，并应同时考量各自的投资目的、财务状况和特定需求，必要时就法律、商业、财务、税收等方面咨询专业顾问的意见。在任何情况下，信达证券不对任何人因使用本报告中的任何内容所引致的任何损失负任何责任，投资者需自行承担风险。

机构销售联系人

区域	姓名	办公电话	手机	邮箱
华北	袁 泉	010-83252068	13671072405	yuanq@cindasc.com
华北	张 华	010-83252088	13691304086	zhanghuac@cindasc.com
华北	巩婷婷	010-83252069	13811821399	gongtingting@cindasc.com
华东	王莉本	021-61678580	18121125183	wangliben@cindasc.com
华东	文襄琳	021-61678586	13681810356	wenxianglin@cindasc.com
华东	洪 辰	021-61678568	13818525553	hongchen@cindasc.com
华南	袁 泉	010-83252068	13671072405	yuanq@cindasc.com
国际	唐 蕾	010-83252046	18610350427	tanglei@cindasc.com