

证券研究报告

金融工程与衍生品交易

融资融券日报

俞雪飞 金融工程高级分析师
执业编号: S1500510120003
联系电话: +86 10 83326757
邮箱: yuxuefei@cindasc.com

特别提示: 本报告所列事件投资组合是由信达证券研发中心事件选股策略模型生成, 由于模型本身的局限性及事件的复杂性, 其组合收益率有着较大的不确定性, 不构成对任何人的投资建议。

信达证券股份有限公司
CINDA SECURITIES CO.,LTD
北京市西城区闹市口大街9号院1号楼
邮编: 100031

融资融券每日投资参考

2018年11月6日

本期内容提要:

- 上一交易日, 沪深两市融资融券余额规模为 7693.03 亿元(+0.22%), 其中融资余额规模为 7610.37 亿元(+0.25%), 融券余额规模为 82.66 亿元(-1.71%)。从融资规模来看, 上一交易日沪深两市融资买入额为 316.43 亿元(-10.95%), 融资偿还额为 297.83 亿元(-21.87%)。
- 上一交易日, 市场指数中创业板指(+0.04%)表现最好, 中小板指(-0.54%)表现最弱; 从行业来看, 综合(+2.52%)、电气设备(+1.64%)、农林牧渔(+1.02%)、纺织服装(+0.95%)、公用事业(+0.85%)等行业表现较好, 食品饮料(-2.54%)、银行(-1.06%)、钢铁(-1.06%)、休闲服务(-0.91%)、交通运输(-0.63%)等行业表现较弱。
- 两融标的股票中, 涨幅前五名为: 阳光电源(+10.08%)、南京高科(+10.07%)、美尔雅(+10.04%)、复旦复华(+10%)和鲁信创投(+10%); 跌幅前五名为: 宏图高科(-10.06%)、东方金钰(-9.96%)、立讯精密(-5.92%)、招商轮船(-5.02%)和信维通信(-4.74%); 五日量比前五名为: 大众公用(10.11)、南京高科(6.46)、浦东金桥(5.84)、复旦复华(5.49)和紫江企业(4.68)。
- 上一交易日, 发生大宗交易的标的股票有温氏股份、东方金钰、新湖中宝等 8 只。
- 今日共有 13 只标的股票停牌, 其中今日开始停牌股票有欧比特等 1 只, 今日无复牌股票。
- 今日披露, 大股东增持标的股票有新希望、齐峰新材、北京城建等 5 只, 大股东减持标的股票有宁波银行等 7 只。
- 今日披露, 没有标的股票涉及增发事件。
- 今日披露, 没有标的股票涉及分红送转事件。
- 今日无标的股票业绩报告发布。
- 未来 7 个交易日共有汉得信息、上海电气、德豪润达等 10 只标的股票涉及限售股解禁。

事件投资组合操作

- 今日建仓股票: 无。
- 今日拟平仓股票有立讯精密等 1 只。
- 上一交易日组合收益率为-0.58%, 至 2018 年 11 月 5 日组合累计收益率为 114.27%, 分别超越上证综指、沪深 300 及创业板指 82.4、61.15 及 108.02 个百分点。

目录

一、上一交易日市场回顾.....	4
1. 融资融券规模及主要市场指数表现.....	4
2. 行业融资规模及指数表现.....	5
3. 标的 ETF 基金表现.....	6
4. 标的股票表现及融资规模.....	6
5. 标的股票大宗交易.....	9
二、今日标的股票事件提示.....	10
1. 标的股票停复牌.....	10
2. 大股东增减持标的股票.....	10
3. 标的股票增发.....	11
4. 标的股票分红送转.....	11
5. 发布相关业绩报告的标的股票.....	11
6. 标的股票限售股解禁.....	11
三、事件投资组合操作.....	12
1. 组合历史收益.....	12
2. 今日组合操作.....	12
3. 昨日组合操作回顾.....	13
4. 组合成分股.....	13

图表目录

图表 1: 近三月每日融资融券余额规模 (亿元)	4
图表 2: 近三月每日融资买入额及偿还额 (亿元)	4
图表 3: 近期主要市场指数涨跌幅 (%)	5
图表 4: 上一交易日两融标的股票分行业融资余额占流通市值比例及增速 (%)	5
图表 5: 申万行业上一交易日涨跌幅 (%)	6
图表 6: 融资融券 ETF 上一交易日涨跌幅 (%)	6
图表 7: 上一交易日涨跌幅排名前 20 标的股票	7
图表 8: 上一交易日五日量比排名前 20 标的股票	7
图表 9: 上一交易日金额流入率排名前 20 标的股票	8
图表 10: 上一交易日开盘、尾盘资金净流入排名前 20 标的股票.....	8
图表 11: 上一交易日融资余额占流通市值比例及增速排名前 10 标的股票.....	9
图表 12: 上一交易日发生大宗交易标的股票	9
图表 13: 复牌及停牌标的股票.....	10
图表 14: 大股东持股比例变动标的股票.....	10
图表 15: 未来七个交易日标的股票增发.....	11
图表 16: 未来七个交易日发生分红送转事件标的股票.....	11
图表 17: 今日发布相关业绩报告的标的股票	11
图表 18: 未来七个交易日标的股票限售解禁	11
图表 19: 组合历史收益曲线.....	12
图表 20: 组合历史收益对比.....	12
图表 21: 今日拟建仓股票	12
图表 22: 今日拟平仓股票	12

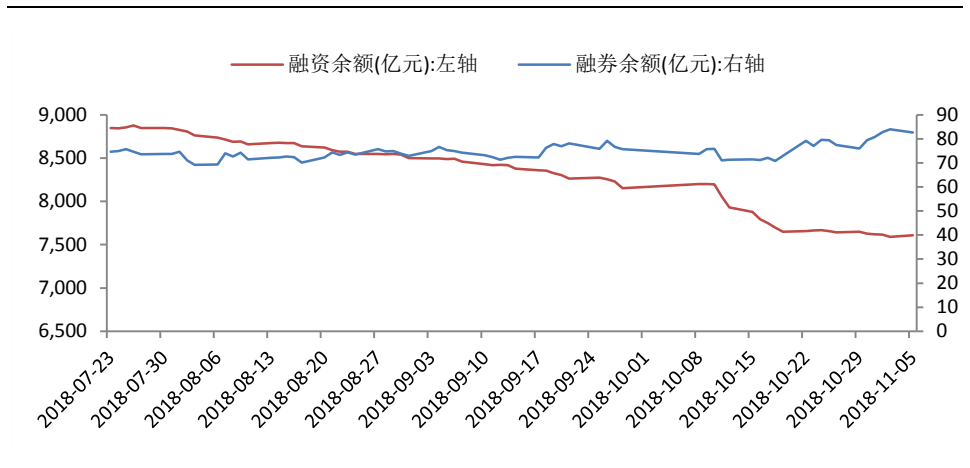
图表 23: 昨日建仓股票	13
图表 24: 昨日平仓股票	13
图表 25: 组合成分股	13

一、上一交易日市场回顾

1. 融资融券规模及主要市场指数表现

上一交易日，沪深两市融资融券余额规模为 7693.03 亿元(+0.22%)，其中融资余额规模为 7610.37 亿元(+0.25%)，融券余额规模为 82.66 亿元(-1.71%)。

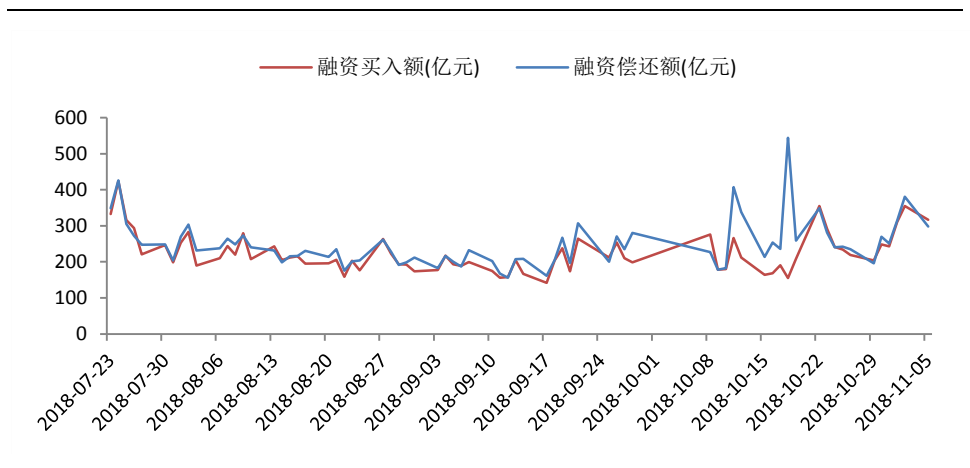
图表 1：近三月每日融资融券余额规模（亿元）



数据来源：Wind、信达证券研发中心

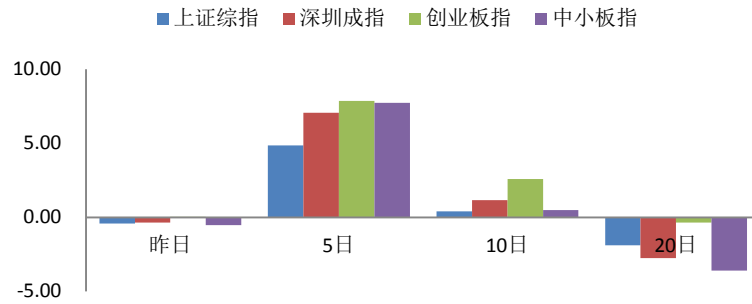
从融资规模来看，上一交易日沪深两市融资买入额为 316.43 亿元(-10.95%)，融资偿还额为 297.83 亿元(-21.87%)。

图表 2：近三月每日融资买入额及偿还额（亿元）



数据来源：Wind、信达证券研发中心

上一交易日，市场指数中创业板指表现较好，上涨 0.04%，中小板指表现最弱，下跌 0.54%；从 5 日涨跌幅看，创业板指表现较好，上涨 7.87%，上证综指表现最弱，上涨 4.85%；从 10 日涨跌幅看，创业板指表现较好，上涨 2.58%，上证综指表现最弱，上涨 0.4%；从 20 日涨跌幅看，创业板指表现较好，下跌 0.35%，中小板指表现最弱，下跌 3.6%。

图表 3：近期主要市场指数涨跌幅（%）


数据来源：Wind、信达证券研发中心

2. 行业融资规模及指数表现

上一交易日，从两融标的股票分行业融资余额占流通市值比例及增速来看，建筑装饰(+3.85%)、通信(+2.46%)、有色金属(+1.96%)等行业增速居前，纺织服装(-0.73%)、综合(-0.88%)、计算机(-1.67%)等行业增速靠后。

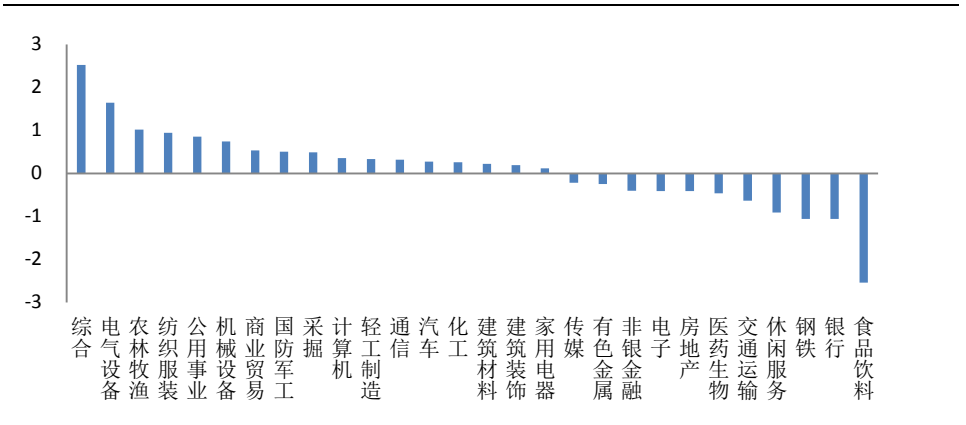
图表 4：上一交易日两融标的股票分行业融资余额占流通市值比例及增速（%）

序号	代码	行业	融资余额占流通市值比例(%)	占比增速(%)
1	801720.SI	建筑装饰	1.91	3.85
2	801770.SI	通信	5.02	2.46
3	801050.SI	有色金属	2.57	1.96
4	801120.SI	食品饮料	2.68	1.70
5	801040.SI	钢铁	2.00	1.66
6	801030.SI	化工	2.60	1.65
7	801740.SI	国防军工	2.73	1.60
8	801790.SI	非银金融	3.14	1.53
9	801780.SI	银行	0.72	1.50
10	801210.SI	休闲服务	1.40	1.47
11	801730.SI	电气设备	2.20	1.17
12	801160.SI	公用事业	1.56	1.11
13	801020.SI	采掘	1.32	0.84
14	801200.SI	商业贸易	3.06	0.54
15	801890.SI	机械设备	2.22	0.46
16	801760.SI	传媒	2.60	0.46
17	801010.SI	农林牧渔	5.16	0.43
18	801170.SI	交通运输	2.38	0.43
19	801180.SI	房地产	3.12	0.35
20	801880.SI	汽车	2.73	0.27
21	801150.SI	医药生物	3.54	0.10
22	801140.SI	轻工制造	4.05	0.10
23	801110.SI	家用电器	5.37	0.04
24	801080.SI	电子	3.94	-0.08
25	801710.SI	建筑材料	2.13	-0.70
26	801130.SI	纺织服装	0.60	-0.73
27	801230.SI	综合	4.18	-0.88
28	801750.SI	计算机	3.18	-1.67

数据来源: Wind、信达证券研发中心

上一交易日,从行业板块涨跌幅来看,综合(+2.52%)、电气设备(+1.64%)、农林牧渔(+1.02%)、纺织服装(+0.95%)、公用事业(+0.85%)等行业表现较好,食品饮料(-2.54%)、银行(-1.06%)、钢铁(-1.06%)、休闲服务(-0.91%)、交通运输(-0.63%)等行业表现较弱。

图表 5: 申万行业上一交易日涨跌幅 (%)

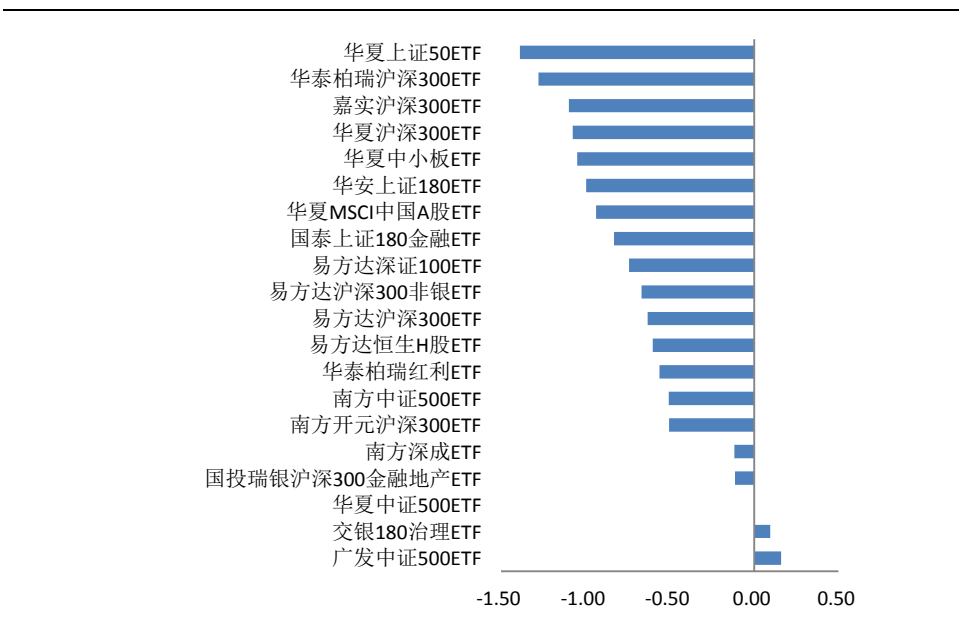


数据来源: Wind、信达证券研发中心

3. 标的 ETF 基金表现

上一交易日,两融标的 ETF 基金中涨幅前三名为: 广发中证 500ETF (+0.16%)、交银 180 治理 ETF (+0.1%) 及华夏中证 500ETF (+0%); 跌幅前三名为: 华夏上证 50ETF (-1.39%)、华泰柏瑞沪深 300ETF (-1.28%) 及嘉实沪深 300ETF (-1.1%)。

图表 6: 融资融券 ETF 上一交易日涨跌幅 (%)



数据来源: Wind、信达证券研发中心

4. 标的股票表现及融资规模

上一交易日,两融标的股票中,涨幅前五名为: 阳光电源 (+10.08%)、南京高科 (+10.07%)、美尔雅 (+10.04%)、复旦复华 (+10%) 和鲁信创投 (+10%); 跌幅前五名为: 宏图高科 (-10.06%)、东方金钰 (-9.96%)、立讯精密 (-5.92%)、招商轮船 (-5.02%) 和信维通信 (-4.74%)。

图表 7：上一交易日涨跌幅排名前 20 标的股票

排名	涨幅前 20				跌幅前 20			
	股票代码	股票简称	股价涨幅 (%)	五日量比	股票代码	股票简称	股价跌幅 (%)	五日量比
1	300274.SZ	阳光电源	10.08	0.35	600122.SH	宏图高科	-10.06	0.42
2	600064.SH	南京高科	10.07	6.46	600086.SH	东方金钰	-9.96	0.72
3	600107.SH	美尔雅	10.04	3.91	002475.SZ	立讯精密	-5.92	2.25
4	600624.SH	复旦复华	10.00	5.49	601872.SH	招商轮船	-5.02	2.37
5	600783.SH	鲁信创投	10.00	3.14	300136.SZ	信维通信	-4.74	1.27
6	601012.SH	隆基股份	10.00	1.29	002456.SZ	欧菲科技	-4.26	1.65
7	600895.SH	张江高科	9.99	3.28	002027.SZ	分众传媒	-4.14	1.00
8	600635.SH	大众公用	9.97	10.11	600519.SH	贵州茅台	-4.02	0.70
9	600333.SH	长春燃气	9.97	2.38	600826.SH	兰生股份	-3.97	1.07
10	600718.SH	东软集团	9.96	3.28	600009.SH	上海机场	-3.69	0.85
11	600438.SH	通威股份	9.96	0.86	000858.SZ	五粮液	-3.61	0.87
12	600604.SH	市北高新	9.94	2.80	000568.SZ	泸州老窖	-3.44	0.66
13	600210.SH	紫江企业	9.93	4.68	002008.SZ	大族激光	-3.41	1.10
14	600751.SH	海航科技	9.87	2.80	600026.SH	中远海能	-3.40	1.60
15	000616.SZ	海航投资	7.35	2.52	600566.SH	济川药业	-3.30	1.05
16	600467.SH	好当家	7.29	3.47	600048.SH	保利地产	-3.23	0.86
17	600770.SH	综艺股份	7.28	3.84	600309.SH	万华化学	-3.20	1.20
18	002079.SZ	苏州固锝	7.02	3.53	300203.SZ	聚光科技	-3.07	1.08
19	600387.SH	海越能源	6.72	2.36	300015.SZ	爱尔眼科	-3.02	1.11
20	002367.SZ	康力电梯	6.68	2.57	002304.SZ	洋河股份	-3.00	0.72

数据来源：Wind、信达证券研发中心

上一交易日，标的股票五日量比前五名为：大众公用（10.11）、南京高科（6.46）、浦东金桥（5.84）、复旦复华（5.49）和紫江企业（4.68）。

图表 8：上一交易日五日量比排名前 20 标的股票

排名	五日量比前 20			
	股票代码	股票简称	股价涨幅 (%)	五日量比
1	600635.SH	大众公用	9.97	10.11
2	600064.SH	南京高科	10.07	6.46
3	600639.SH	浦东金桥	6.16	5.84
4	600624.SH	复旦复华	10.00	5.49
5	600210.SH	紫江企业	9.93	4.68
6	600730.SH	中国高科	5.88	4.22
7	600107.SH	美尔雅	10.04	3.91
8	600770.SH	综艺股份	7.28	3.84
9	600284.SH	浦东建设	3.01	3.64
10	600100.SH	同方股份	5.54	3.60
11	002079.SZ	苏州固锝	7.02	3.53
12	600467.SH	好当家	7.29	3.47
13	000966.SZ	长源电力	5.90	3.47
14	601877.SH	正泰电器	1.97	3.39
15	600895.SH	张江高科	9.99	3.28
16	600718.SH	东软集团	9.96	3.28

17	600611.SH	大众交通	2.08	3.23
18	000996.SZ	中国中期	3.33	3.19
19	600783.SH	鲁信创投	10.00	3.14
20	600692.SH	亚通股份	3.65	3.12

数据来源: Wind、信达证券研发中心

上一交易日,两融标的券中金额流入率最高的前五名是:中煤能源(41.26%)、长源电力(40.93%)、宏图高科(38.49%)、奇正藏药(37.36%)、北京城建(30.7%)。

图表 9: 上一交易日金额流入率排名前 20 标的股票

排名	股票代码	股票简称	股价涨幅 (%)	金额流入率 (%)	净流入资金 (百万)
1	601898.SH	中煤能源	0.75	41.26	30.94
2	000966.SZ	长源电力	5.90	40.93	15.84
3	600122.SH	宏图高科	-10.06	38.49	0.26
4	002287.SZ	奇正藏药	0.35	37.36	4.52
5	600266.SH	北京城建	3.55	30.70	29.35
6	600020.SH	中原高速	5.25	29.35	21.73
7	002653.SZ	海思科	5.89	29.35	16.79
8	600851.SH	海欣股份	3.81	29.27	9.99
9	600033.SH	福建高速	1.38	29.24	5.67
10	603000.SH	人民网	2.09	27.19	15.15
11	601801.SH	皖新传媒	1.06	26.39	13.29
12	600886.SH	国投电力	-0.13	25.70	40.32
13	002071.SZ	长城影视	1.51	25.37	28.80
14	600578.SH	京能电力	0.95	25.16	4.85
15	600777.SH	新潮能源	3.80	25.08	32.42
16	000404.SZ	长虹华意	1.03	24.55	3.74
17	001896.SZ	豫能控股	1.94	24.48	4.02
18	600012.SH	皖通高速	1.85	24.28	6.75
19	600038.SH	中直股份	1.27	24.26	51.05
20	600730.SH	中国高科	5.88	22.79	12.42

数据来源: Wind、信达证券研发中心

上一交易日,两融标的券中开盘金额流入率最高的前五名是:浦东金桥(21.27%)、复旦复华(19.2%)、鲁信创投(18.42%)、交运股份(18.03%)、国投电力(16.9%);尾盘金额流入率最高的前五名是:中原高速(18.2%)、骆驼股份(16.57%)、长源电力(15.1%)、新潮能源(14.82%)、北辰实业(13.4%)。

图表 10: 上一交易日开盘、尾盘资金净流入排名前 20 标的股票

排名	开盘净流入资金					尾盘净流入资金				
	股票代码	股票简称	股价涨幅 (%)	金额流入率 (%)	净流入资金(百万)	股票代码	股票简称	股价涨幅 (%)	金额流入率 (%)	净流入资金(百万)
1	600639.SH	浦东金桥	6.16	21.27	22.47	600020.SH	中原高速	5.25	18.20	13.47
2	600624.SH	复旦复华	10.00	19.20	14.02	601311.SH	骆驼股份	0.51	16.57	5.16
3	600783.SH	鲁信创投	10.00	18.42	32.66	000966.SZ	长源电力	5.90	15.10	5.93
4	600676.SH	交运股份	0.66	18.03	5.67	600777.SH	新潮能源	3.80	14.82	19.16
5	600886.SH	国投电力	-0.13	16.90	26.51	601588.SH	北辰实业	2.86	13.40	11.33
6	601515.SH	东风股份	1.31	14.54	0.86	002429.SZ	兆驰股份	2.06	13.32	4.43
7	600467.SH	好当家	7.29	13.77	14.93	000551.SZ	创元科技	0.93	12.21	1.68
8	603000.SH	人民网	2.09	13.75	7.66	600456.SH	宝钛股份	-0.07	11.68	6.14

9	600741.SH	华域汽车	-0.66	13.44	50.34	600266.SH	北京城建	3.55	11.63	11.12
10	002138.SZ	顺络电子	0.69	12.99	17.56	000565.SZ	渝三峡 A	1.80	11.55	2.06
11	600012.SH	皖通高速	1.85	12.65	3.52	600704.SH	物产中大	2.33	11.53	9.72
12	600008.SH	首创股份	1.81	12.47	8.45	002180.SZ	纳思达	0.27	11.30	5.74
13	002470.SZ	金正大	0.50	11.95	3.47	600797.SH	浙大网新	2.05	11.30	19.64
14	000559.SZ	万向钱潮	0.18	11.83	18.98	600509.SH	天富能源	0.79	10.10	2.21
15	600116.SH	三峡水利	3.21	11.77	12.42	002221.SZ	东华能源	-0.58	10.08	7.69
16	601933.SH	永辉超市	1.50	11.57	31.52	600033.SH	福建高速	1.38	9.44	1.83
17	600611.SH	大众交通	2.08	11.39	11.87	601808.SH	中海油服	2.74	9.42	7.55
18	600038.SH	中直股份	1.27	11.33	23.85	600162.SH	香江控股	0.97	9.36	2.06
19	600597.SH	光明乳业	1.93	10.54	11.75	600094.SH	大名城	2.08	9.32	4.55
20	300128.SZ	锦富技术	1.25	10.24	10.43	600028.SH	中国石化	0.00	9.30	59.46

数据来源: Wind、信达证券研发中心。

上一交易日, 两融标的股票中融资余额占流通市值比例前十名恒泰艾普(21.5%)、数码科技(20.63%)、全柴动力(19.76%)等, 融资余额占流通市值比例增速前十名纳思达(+22.73%)、信维通信(+21.08%)、立讯精密(+15.56%)等。

图表 11: 上一交易日融资余额占流通市值比例及增速排名前 10 标的股票

排名	占比前 10			增速前 10		
	股票代码	股票简称	融资余额占流通市值比例 (%)	股票代码	股票简称	占比增速 (%)
1	300157.SZ	恒泰艾普	21.50	002180.SZ	纳思达	22.73
2	300079.SZ	数码科技	20.63	300136.SZ	信维通信	21.08
3	600218.SH	全柴动力	19.76	002475.SZ	立讯精密	15.56
4	300355.SZ	蒙草生态	19.67	601111.SH	中国国航	12.60
5	300273.SZ	和佳股份	19.49	002142.SZ	宁波银行	12.30
6	600804.SH	鹏博士	18.77	002456.SZ	欧菲科技	12.01
7	000551.SZ	创元科技	18.51	002640.SZ	跨境通	11.06
8	000790.SZ	泰合健康	18.29	603369.SH	今世缘	10.29
9	002104.SZ	恒宝股份	17.65	002304.SZ	洋河股份	10.20
10	002067.SZ	景兴纸业	17.46	601138.SH	工业富联	10.20

数据来源: Wind、信达证券研发中心

5. 标的股票大宗交易

上一交易日, 发生大宗交易的标的股票有温氏股份、东方金钰、新湖中宝等 8 只。

图表 12: 上一交易日发生大宗交易标的股票

编号	股票代码	股票简称	成交价	前一交易日收盘价	折价率 (%)	当日收盘价	成交量(万股/份/张)	成交额(万元)
1	300498.SZ	温氏股份	22.43	24.90	-9.92	25.05	44.55	999.26
2	600086.SH	东方金钰	8.60	9.04	-4.87	8.14	30.59	263.07
3	600208.SH	新湖中宝	3.21	3.16	1.58	3.13	13945.00	43131.45
4	600273.SH	嘉化能源	9.28	9.51	-2.42	9.57	600.01	5568.09
5	600340.SH	华夏幸福	22.60	23.71	-4.68	23.30	698.63	15789.15
6	600507.SH	方大特钢	10.35	11.50	-10.00	11.57	23.87	247.05
7	600568.SH	中珠医疗	2.45	2.48	-1.21	2.53	300.00	735.00
8	601021.SH	春秋航空	34.88	35.70	-2.30	34.91	55.00	1887.60

数据来源: Wind、信达证券研发中心

二、今日标的股票事件提示

1. 标的股票停复牌

今日共有 13 只标的股票停牌, 其中今日开始停牌股票有欧比特等 1 只, 今日无复牌股票。

图表 13: 复牌及停牌标的股票

序号	股票代码	股票简称	交易状态	停牌起始日	连停天数	期间指数涨跌幅(%)	涉及事件
1	300053.SZ	欧比特	停牌	2018-11-06	0	0.00	
2	002128.SZ	露天煤业	停牌	2018-10-31	6	3.79	重大事项
3	000061.SZ	农产品	停牌	2018-10-30	7	4.85	重大事项
4	002217.SZ	合力泰	停牌	2018-10-25	12	2.39	重大事项
5	000538.SZ	云南白药	停牌	2018-09-19	48	-1.28	重大资产重组
6	600157.SH	永泰能源	停牌	2018-07-06	123	-2.50	重要事项未公告
7	002408.SZ	齐翔腾达	停牌	2018-06-19	140	-11.80	重大资产重组
8	601118.SH	海南橡胶	停牌	2018-05-24	166	-15.89	拟筹划重大资产重组
9	600800.SH	天津磁卡	停牌	2018-05-21	169	-16.53	拟筹划重大资产重组
10	002369.SZ	卓翼科技	停牌	2018-05-14	176	-15.74	拟披露重大事项
11	002252.SZ	上海莱士	停牌	2018-02-23	256	-18.45	重大资产重组
12	000540.SZ	中天金融	停牌	2017-08-21	442	-18.46	重大资产重组
13	600485.SH	信威集团	停牌	2016-12-26	680	-14.30	重大资产重组

数据来源: Wind、信达证券研发中心。

注: 期间指数涨跌幅指的是停牌期间上证指数涨跌幅。

2. 大股东增减持标的股票

今日披露, 大股东增持标的股票有新希望、齐峰新材、北京城建等 5 只, 大股东减持标的股票有宁波银行等 7 只。

图表 14: 大股东持股比例变动标的股票

编号	股票代码	股票简称	公告日期	变动截止日期	变动方向	变动数量占流通股比 (%)	通过大宗交易变动比例 (%)	变动后持股比例 (%)	交易平均价	变动期间股票均价	前涨跌幅 (%)
1	000876.SZ	新希望	2018/11/6	2018/11/5	增持	1.0097	0.00	24.71	6.13	6.15	
2	002521.SZ	齐峰新材	2018/11/6	2018/11/5	增持	0.047	0.00	0.53		5.71	
3	600266.SH	北京城建	2018/11/6	2018/11/5	增持	0.15	0.00	40.54		7.96	3.55
4	600535.SH	天士力	2018/11/6	2018/11/5	增持	0.06	0.00	0.06		21.81	0.92
5	600976.SH	健民集团	2018/11/6	2018/11/5	增持	0.60	0.00	1.06	14.74	14.88	0.20
6	002142.SZ	宁波银行	2018/11/6	2018/11/2	减持	0.16	0.00	2.33		17.25	-2.58
7	002233.SZ	塔牌集团	2018/11/6	2018/10/12	减持	0.18	0.00	10.52	11.76	11.56	0.09
8	002415.SZ	海康威视	2018/11/6	2018/11/2	减持	0.12	0.00			27.87	0.79
9	002415.SZ	海康威视	2018/11/6	2018/11/1	减持	0.01	0.00			25.47	0.79
10	600300.SH	维维股份	2018/11/6	2018/10/30	减持	1.00	0.00	4.00	2.85	2.85	0.68
11	600757.SH	长江传媒	2018/11/6	2018/11/2	减持	0.38	0.00	0.08	6.33	6.28	-1.59
12	600837.SH	海通证券	2018/11/6	2018/11/2	减持	0.16	0.00	0.06	9.57	9.59	-0.51

13	601328.SH	交通银行	2018/11/6	2018/11/2	减持	0.01	0.00	0.00	5.99	5.98	-0.67
----	-----------	------	-----------	-----------	----	------	------	------	------	------	-------

数据来源: Wind、信达证券研发中心

3. 标的股票增发

今日披露, 没有标的股票涉及增发事件。

图表 15: 未来七个交易日标的股票增发

序号	股票代码	股票简称	时间	事件	事件价格	增发方式	前收盘价	前涨跌幅 (%)
1								

数据来源: Wind、信达证券研发中心

4. 标的股票分红送转

今日披露, 没有标的股票涉及分红送转事件。

图表 16: 未来七个交易日发生分红送转事件标的股票

序号	股票代码	股票简称	时间	是否分红	每股股利 (税前)	事件	前收盘价 (元)	前涨跌幅 (%)	股息率 (%)	每股红股及转增股本
1										

数据来源: Wind、信达证券研发中心

5. 发布相关业绩报告的标的股票

今日无标的股票业绩报告发布。

图表 17: 今日发布相关业绩报告的标的股票

序号	股票代码	股票简称	报告类型	业绩预告类型	同比增长 (%)	前收盘价	前涨跌幅 (%)
1							

数据来源: Wind、信达证券研发中心

6. 标的股票限售股解禁

未来 7 个交易日共有汉得信息、上海电气、德豪润达等 10 只标的股票涉及限售股解禁。

图表 18: 未来七个交易日标的股票限售解禁

序号	股票代码	股票简称	解禁时间	解禁数量 (万股)	占解禁前 A 股流通股比	流通股份类型	前收盘价	前涨跌幅 (%)
1	300170.SZ	汉得信息	2018/11/6	128.16	0.19	股权激励限售股份	11.76	-2.24
2	601727.SH	上海电气	2018/11/6	13869.63	1.41	定向增发机构配售股份	5.36	-0.56
3	002005.SZ	德豪润达	2018/11/6	36832.00	29.08	定向增发机构配售股份	2.47	3.78
4	002299.SZ	圣农发展	2018/11/6	1167.51	1.05	定向增发机构配售股份	16.03	0.38
5	600704.SH	物产中大	2018/11/6	58804.81	15.81	定向增发机构配售股份	4.83	2.33
6	600522.SH	中天科技	2018/11/12	33492.70	12.26	定向增发机构配售股份	7.59	-0.52
7	000062.SZ	深圳华强	2018/11/12	5436.70	8.15	定向增发机构配售股份	18.02	-0.55
8	002310.SZ	东方园林	2018/11/12	389.34	0.24	定向增发机构配售股份	9.36	5.29
9	600782.SH	新钢股份	2018/11/12	40182.65	14.42	定向增发机构配售股份	5.82	-2.35
10	002176.SZ	江特电机	2018/11/13	2583.19	1.79	定向增发机构配售股份	6.25	-0.64

数据来源: Wind、信达证券研发中心

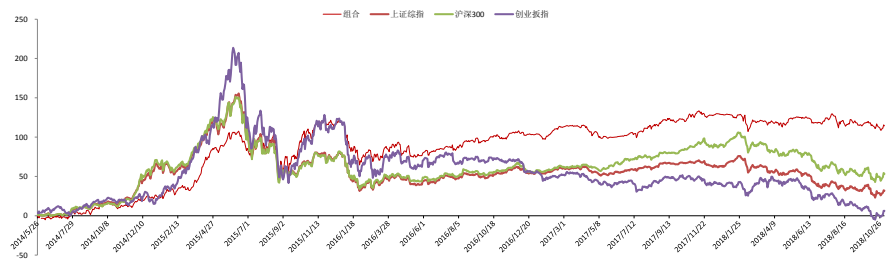
三、事件投资组合操作

说明：本事件投资组合是由信达证券事件选股模型针对本报告第一、第二部分事件内容筛选而形成。组合单只股票权重按总资产 3% 计，开始日期为 2014 年 5 月 23 日，不考虑交易费用，每日盘前制定当日投资操作，股票买入与卖出的价格按当日均价执行。

1. 组合历史收益

上一交易日组合收益率为-0.58%，至 2018 年 11 月 5 日组合累计收益率为 114.27%，分别超越上证综指、沪深 300 及创业板指 82.4、61.15 及 108.02 个百分点。

图表 19：组合历史收益曲线



数据来源：Wind、信达证券研发中心

图表 20：组合历史收益对比

收益率	近一周%	近一月%	近三月%	近六月%	近一年%	今年以来%
组合	2.67	-1.94	-5.44	-4.18	-5.41	5.44
上证综指	2.56	-5.04	-7.10	-15.69	-21.51	-14.12
沪深 300	2.81	-4.52	-7.18	-15.88	-18.36	-1.43
创业板指	6.78	-5.06	-13.51	-27.36	-27.97	-31.25

数据来源：Wind、信达证券研发中心

2. 今日组合操作

1) 今日拟建仓股票

今日建仓股票：无。

图表 21：今日拟建仓股票

序号	股票代码	股票简称	权重(%)	昨日涨幅(%)	建仓理由
1					

数据来源：Wind、信达证券研发中心

2) 今日拟平仓股票

今日拟平仓股票有立讯精密等 1 只。

图表 22：今日拟平仓股票

序号	股票代码	股票简称	买入日期	权重(%)	持有期收益率(%)
1	002475.SZ	立讯精密	2018/10/9	3.00	7.90

数据来源：Wind、信达证券研发中心

3. 昨日组合操作回顾

1) 昨日建仓股票

昨日无成功建仓股票。

图表 23: 昨日建仓股票

序号	股票代码	简称	买入价格	权重(%)	建仓理由
1					

数据来源: Wind、信达证券研发中心

2) 昨日平仓股票

昨日无平仓股票。

图表 24: 昨日平仓股票

序号	股票代码	股票简称	建仓日期	买入价格	权重(%)	卖出价格	持有期收益率(%)
1							

数据来源: Wind、信达证券研发中心

4. 组合成分股

至 2018 年 11 月 5 日收盘, 组合共有成分股 20 只, 仓位 60.01%。

图表 25: 组合成分股

序号	股票代码	股票简称	买入日期	买入价格	权重(%)	昨日价格	浮动收益率(%)	相对收益率(%)
1	002475.SZ	立讯精密	2018/10/9	14.87	3.00	16.04	7.90	9.78
2	300122.SZ	智飞生物	2018/10/9	43.14	3.00	38.36	-11.08	-9.20
3	000596.SZ	古井贡酒	2018/10/9	77.40	3.00	58.36	-24.60	-22.72
4	000401.SZ	冀东水泥	2018/10/11	10.50	3.00	10.21	-2.74	-0.52
5	000830.SZ	鲁西化工	2018/10/11	13.03	3.00	12.11	-7.05	-4.83
6	000768.SZ	中航飞机	2018/10/12	14.60	3.00	15.40	5.47	2.30
7	600050.SH	中国联通	2018/10/22	5.38	3.00	5.49	1.96	-2.55
8	600376.SH	首开股份	2018/10/22	6.56	3.00	6.87	4.77	0.27
9	002001.SZ	新和成	2018/10/22	14.42	3.00	15.10	4.74	0.23
10	002475.SZ	立讯精密	2018/10/22	17.31	3.00	16.04	-7.31	-11.82
11	002233.SZ	塔牌集团	2018/10/23	11.40	3.00	10.74	-5.76	-6.15
12	002461.SZ	珠江啤酒	2018/10/23	4.27	3.00	4.34	1.72	1.33
13	600740.SH	山西焦化	2018/10/23	9.42	3.00	9.86	4.70	4.30
14	000975.SZ	银泰资源	2018/10/26	7.99	3.00	8.58	7.34	4.97
15	002110.SZ	三钢闽光	2018/10/26	17.36	3.00	16.65	-4.10	-6.47
16	600801.SH	华新水泥	2018/10/26	18.29	3.00	19.46	6.41	4.05
17	002154.SZ	报喜鸟	2018/10/29	2.84	3.00	2.96	4.25	1.69
18	600771.SH	广誉远	2018/10/29	31.60	3.00	32.66	3.37	0.81
19	601857.SH	中国石油	2018/10/31	8.24	3.00	8.29	0.66	-3.13
20	600177.SH	雅戈尔	2018/10/31	7.40	3.00	7.63	3.14	-0.65

数据来源: Wind、信达证券研发中心

注: 相对收益率是成分股相对同期上证综指的持有期收益率。

分析师简介

俞雪飞博士，金融工程高级分析师，从事证券研究 16 年，主要进行基金、股指期货、量化投资及证券行业创新业务等领域专题研究。具有扎实的证券研究理论基础、丰富的投资实践经验及出色的科研项目组织能力。作为负责人，先后在 2002 年度、2007 年度、2008 年度及 2010 年度中国证券业协会科研课题研究中获奖。

分析师声明

负责本报告全部或部分内容的每一位分析师在此申明，本人具有证券投资咨询执业资格，并在中国证券业协会注册登记为证券分析师，以勤勉的职业态度，独立、客观地出具本报告；本报告所表述的所有观点准确反映了分析师本人的研究观点；本人薪酬的任何组成部分不曾与，不与，也将不会与本报告中的具体分析意见或观点直接或间接相关。

免责声明

信达证券股份有限公司(以下简称“信达证券”)具有中国证监会批复的证券投资咨询业务资格。本报告由信达证券制作并发布。

本报告是针对与信达证券签署服务协议的签约客户的专属研究产品，为该类客户进行投资决策时提供辅助和参考，双方对权利与义务均有严格约定。本报告仅提供给上述特定客户，并不面向公众发布。信达证券不会因接收人收到本报告而视其为本公司的当然客户。客户应当认识到有关本报告的电话、短信、邮件提示仅为研究观点的简要沟通，对本报告的参考使用须以本报告的完整版本为准。

本报告是基于信达证券认为可靠的已公开信息编制，但信达证券不保证所载信息的准确性和完整性。本报告所载的意见、评估及预测仅为本报告最初出具日的观点和判断，本报告所指的证券或投资标的的价格、价值及投资收入可能会出现不同程度的波动，涉及证券或投资标的的历史表现不应作为日后表现的保证。在不同时期，或因使用不同假设和标准，采用不同观点和分析方法，致使信达证券发出与本报告所载意见、评估及预测不一致的研究报告，对此信达证券可不发出特别通知。

在任何情况下，本报告中的信息或所表述的意见并不构成对任何人的投资建议，也没有考虑到客户特殊的投资目标、财务状况或需求。客户应考虑本报告中的任何意见或建议是否符合其特定状况，若有必要应寻求专家意见。本报告所载的资料、工具、意见及推测仅供参考，并非作为或被视为出售或购买证券或其他投资标的的邀请或向人做出邀请。

在法律允许的情况下，信达证券或其关联机构可能会持有报告中涉及的公司所发行的证券并进行交易，并可能会为这些公司正在提供或争取提供投资银行业务服务。

本报告版权仅为信达证券所有。未经信达证券书面同意，任何机构和个人不得以任何形式翻版、复制、发布、转发或引用本报告的任何部分。若信达证券以外的机构向其客户发放本报告，则由该机构独自为此发送行为负责，信达证券对此等行为不承担任何责任。本报告同时不构成信达证券向发送本报告的机构之客户提供的投资建议。

如未经信达证券授权，私自转载或者转发本报告，所引起的一切后果及法律责任由私自转载或转发者承担。信达证券将保留随时追究其法律责任的权利。

风险提示

证券市场是一个风险无时不在的市场。投资者在进行证券交易时存在赢利的可能，也存在亏损的风险。建议投资者应当充分深入地理解证券市场蕴含的各项风险并谨慎行事。

本报告中所述证券不一定能在所有的国家和地区向所有类型的投资者销售，投资者应当对本报告中的信息和意见进行独立评估，并应同时考量各自的投资目的、财务状况和特定需求，必要时就法律、商业、财务、税收等方面咨询专业顾问的意见。在任何情况下，信达证券不对任何人因使用本报告中的任何内容所引致的任何损失负任何责任，投资者需自行承担风险。

机构销售联系人

区域	姓名	办公电话	手机	邮箱
华北	袁 泉	010-83252068	13671072405	yuanq@cindasc.com
华北	张 华	010-83252088	13691304086	zhanghuac@cindasc.com
华北	巩婷婷	010-83252069	13811821399	gongtingting@cindasc.com
华东	王莉本	021-61678580	18121125183	wangliben@cindasc.com
华东	文襄琳	021-61678586	13681810356	wenxianglin@cindasc.com
华东	洪 辰	021-61678568	13818525553	hongchen@cindasc.com
华南	袁 泉	010-83252068	13671072405	yuanq@cindasc.com
国际	唐 蕾	010-83252046	18610350427	tanglei@cindasc.com