

证券研究报告

金融工程与衍生品交易

融资融券日报

俞雪飞 金融工程高级分析师
执业编号: S1500510120003
联系电话: +86 10 83326757
邮箱: yuxuefei@cindasc.com

特别提示: 本报告所列事件投资组合是由信达证券研发中心事件选股策略模型生成, 由于模型本身的局限性及事件的复杂性, 其组合收益率有着较大的不确定性, 不构成对任何人的投资建议。

信达证券股份有限公司
CINDA SECURITIES CO.,LTD
北京市西城区闹市口大街9号院1号楼
邮编: 100031

融资融券每日投资参考

2019年7月3日

本期内容提要:

- 上一交易日, 沪深两市融资融券余额规模为 9178.38 亿元(+0.17%), 其中融资余额规模为 9083.43 亿元(+0.16%), 融券余额规模为 94.95 亿元(+0.86%)。从融资规模来看, 上一交易日沪深两市融资买入额为 433.75 亿元(-26.74%), 融资偿还额为 419.42 亿元(-22.7%)。
- 上一交易日, 市场指数中深证成指(+0.16%)表现最好, 上证综指(-0.03%)表现最弱。
- 两融标的股票中, 涨幅前五名为: 陕西金叶(+10%)、海思科(+9.99%)、大连重工(+9.97%)、恒泰艾普(+9.94%)和长城汽车(+8.29%); 跌幅前五名为: 联创光电(-9.1%)、华媒控股(-7.87%)、华银电力(-4.88%)、铜峰电子(-3.96%)和中国软件(-3.73%); 五日量比前五名为: 华映科技(6.47)、深天马 A(5.43)、多氟多(5.36)、大连重工(4.62)和兆驰股份(4.44)。
- 上一交易日, 发生大宗交易的标的股票有贵州茅台、老白干酒、海螺水泥等 33 只。
- 今日共有 1 只标的股票停牌, 其中今日开始停牌股票有华天科技等 1 只, 今日复牌股票有云南城投等 1 只。
- 今日披露, 大股东增持标的股票有中天金融、塔牌集团、复星医药等 3 只, 大股东减持标的股票有上海莱士等 3 只。
- 今日披露, 共有 2 只标的股票涉及增发事件, 其中没有股票涉及董事会预案, 没有股票涉及股东大会通过, 盛屯矿业等 1 只为增发公告日, 云南白药等 1 只为增发股份上市日。
- 今日披露, 共有 64 只标的股票涉及分红送转事件, 其中有广宇发展、国元证券、神火股份等 18 只为实施公告日, 宁波银行、武汉控股、建设银行等 37 只为股权登记日, 丽珠集团、汉钟精机、星网锐捷等 9 只为除权除息日。
- 今日共有陕国投 A、巨星科技、金禾实业等 4 只标的股票发布业绩预告。
- 未来 7 个交易日共有九阳股份、海格通信、三钢闽光等 7 只标的股票涉及限售股解禁。

事件投资组合操作

- 今日建仓股票: 陕国投 A(业绩预增)、智飞生物(业绩预增)。
- 今日无拟平仓股票。
- 上一交易日组合收益率为 0.54%, 至 2019 年 7 月 2 日组合累计收益率为 146.87%, 分别超越上证综指、沪深 300 及创业板指 96.27、62.1 及 123.16 个百分点。

目录

一、上一交易日市场回顾.....	3
1. 融资融券规模及主要市场指数表现.....	3
2. 行业融资规模及指数表现.....	4
3. 标的 ETF 基金表现.....	5
4. 标的股票表现及融资规模.....	5
5. 标的股票大宗交易.....	7
二、今日标的股票事件提示.....	8
1. 标的股票停复牌.....	8
2. 大股东增减持标的股票.....	8
3. 标的股票增发.....	8
4. 标的股票分红送转.....	9
5. 发布相关业绩报告的标的股票.....	10
6. 标的股票限售股解禁.....	10
三、事件投资组合操作.....	11
1. 组合历史收益.....	11
2. 今日组合操作.....	11
3. 昨日组合操作回顾.....	12
4. 组合成分股.....	12

图表目录

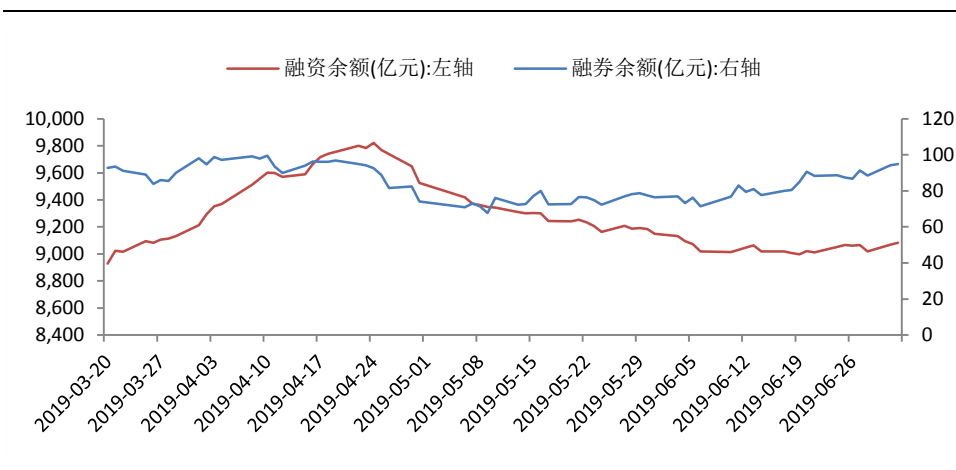
图表 1: 近三月每日融资融券余额规模 (亿元)	3
图表 2: 近三月每日融资买入额及偿还额 (亿元)	3
图表 3: 近期主要市场指数涨跌幅 (%)	4
图表 4: 上一交易日两融标的股票分行业融资余额占流通市值比例及增速 (%)	4
图表 5: 融资融券 ETF 上一交易日涨跌幅 (%)	5
图表 6: 上一交易日涨跌幅排名前 20 标的股票.....	5
图表 7: 上一交易日五日量比排名前 20 标的股票.....	6
图表 8: 上一交易日融资余额占流通市值比例及增速排名前 10 标的股票.....	6
图表 9: 上一交易日发生大宗交易标的股票.....	7
图表 10: 复牌及停牌标的股票.....	8
图表 11: 大股东持股比例变动标的股票.....	8
图表 12: 未来七个交易日标的股票增发.....	8
图表 13: 未来七个交易日发生分红送转事件标的股票.....	9
图表 14: 今日发布相关业绩报告的标的股票.....	10
图表 15: 未来七个交易日标的股票限售解禁.....	11
图表 16: 组合历史收益曲线.....	11
图表 17: 组合历史收益对比.....	11
图表 18: 今日拟建仓股票.....	11
图表 19: 今日拟平仓股票.....	12
图表 20: 昨日建仓股票.....	12
图表 21: 昨日平仓股票.....	12
图表 22: 组合成分股.....	12

一、上一交易日市场回顾

1. 融资融券规模及主要市场指数表现

上一交易日，沪深两市融资融券余额规模为 9178.38 亿元(+0.17%)，其中融资余额规模为 9083.43 亿元(+0.16%)，融券余额规模为 94.95 亿元(+0.86%)。

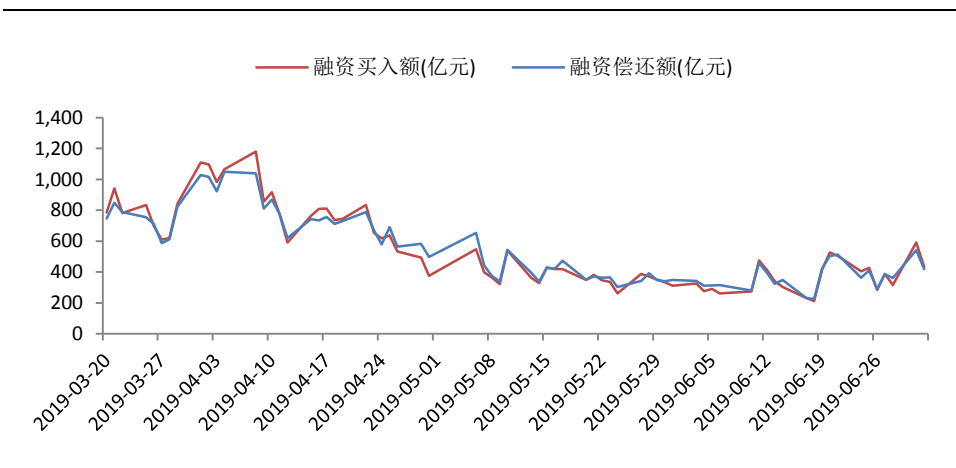
图表 1：近三月每日融资融券余额规模（亿元）



数据来源：Wind、信达证券研发中心

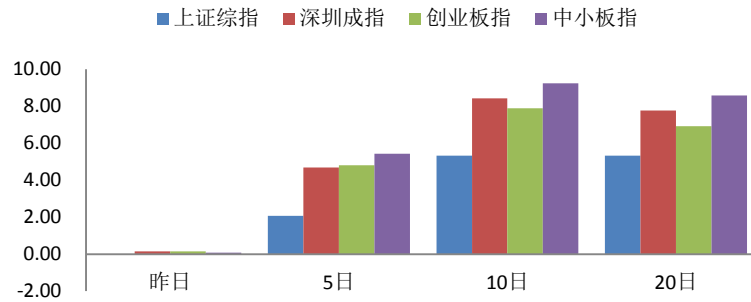
从融资规模来看，上一交易日沪深两市融资买入额为 433.75 亿元(-26.74%)，融资偿还额为 419.42 亿元(-22.7%)。

图表 2：近三月每日融资买入额及偿还额（亿元）



数据来源：Wind、信达证券研发中心

上一交易日，市场指数中深证成指表现较好，上涨 0.16%，上证综指表现最弱，下跌 0.03%；从 5 日涨跌幅看，中小板指表现较好，上涨 5.43%，上证综指表现最弱，上涨 2.07%；从 10 日涨跌幅看，中小板指表现较好，上涨 9.23%，上证综指表现最弱，上涨 5.32%；从 20 日涨跌幅看，中小板指表现较好，上涨 8.59%，上证综指表现最弱，上涨 5.32%。

图表 3：近期主要市场指数涨跌幅（%）


数据来源：Wind、信达证券研发中心

2. 行业融资规模及指数表现

上一交易日，从两融标的股票分行业融资余额占流通市值比例及增速来看，休闲服务(+3.97%)、医药生物(+1.94%)、食品饮料(+1.67%)等行业增速居前，国防军工(-1.25%)、汽车(-2.35%)、房地产(-7.08%)等行业增速靠后。

图表 4：上一交易日两融标的股票分行业融资余额占流通市值比例及增速（%）

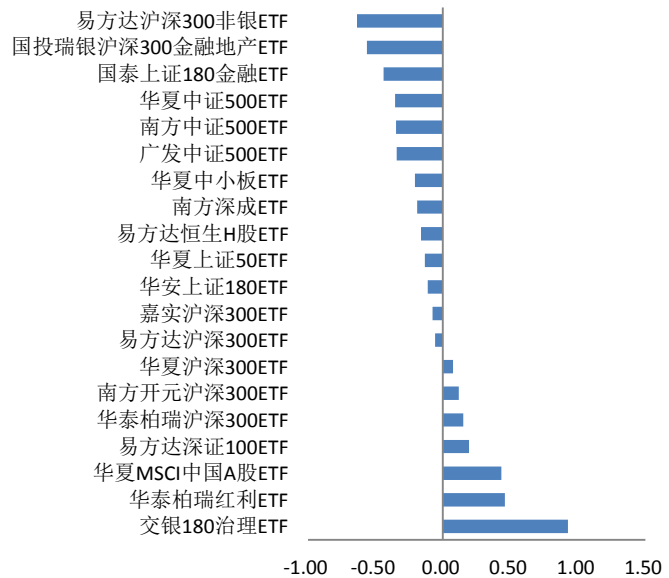
序号	代码	行业	融资余额占流通市值比例(%)	占比增速(%)
1	801210.SI	休闲服务	0.57	3.97
2	801150.SI	医药生物	1.35	1.94
3	801120.SI	食品饮料	0.53	1.67
4	801790.SI	非银金融	1.94	1.43
5	801730.SI	电气设备	2.00	1.10
6	801750.SI	计算机	2.58	0.86
7	801200.SI	商业贸易	2.08	0.78
8	801720.SI	建筑装饰	1.94	0.67
9	801890.SI	机械设备	1.73	0.58
10	801030.SI	化工	2.06	0.50
11	801080.SI	电子	1.05	0.46
12	801770.SI	通信	2.91	0.18
13	801160.SI	公用事业	1.12	0.18
14	801780.SI	银行	0.79	0.18
15	801050.SI	有色金属	3.36	0.13
16	801170.SI	交通运输	1.35	0.08
17	801760.SI	传媒	1.71	-0.05
18	801230.SI	综合	4.54	-0.14
19	801010.SI	农林牧渔	1.10	-0.35
20	801020.SI	采掘	0.63	-0.43
21	801130.SI	纺织服装	1.39	-0.45
22	801040.SI	钢铁	1.30	-0.49
23	801710.SI	建筑材料	1.45	-0.73
24	801140.SI	轻工制造	2.14	-0.81
25	801110.SI	家用电器	0.27	-0.85
26	801740.SI	国防军工	3.04	-1.25
27	801880.SI	汽车	1.18	-2.35
28	801180.SI	房地产	1.71	-7.08

数据来源: Wind、信达证券研发中心

3. 标的 ETF 基金表现

上一交易日, 两融标的 ETF 基金中涨幅前三名为: 交银 180 治理 ETF (+0.93%)、华泰柏瑞红利 ETF (+0.46%) 及华夏 MSCI 中国 A 股 ETF (+0.43%); 跌幅前三名为: 易方达沪深 300 非银 ETF (-0.64%)、国投瑞银沪深 300 金融地产 ETF (-0.56%) 及国泰上证 180 金融 ETF (-0.44%)。

图表 5: 融资融券 ETF 上一交易日涨跌幅 (%)



数据来源: Wind、信达证券研发中心

4. 标的股票表现及融资规模

上一交易日, 两融标的股票中, 涨幅前五名为: 陕西金叶(+10%)、海思科(+9.99%)、大连重工(+9.97%)、恒泰艾普(+9.94%) 和长城汽车(+8.29%); 跌幅前五名为: 联创光电(-9.1%)、华媒控股(-7.87%)、华银电力(-4.88%)、铜峰电子(-3.96%) 和中国软件(-3.73%)。

图表 6: 上一交易日涨跌幅排名前 20 标的股票

排名	涨幅前 20				跌幅前 20			
	股票代码	股票简称	股价涨幅 (%)	五日量比	股票代码	股票简称	股价跌幅 (%)	五日量比
1	000812.SZ	陕西金叶	10.00	2.23	600363.SH	联创光电	-9.10	2.39
2	002653.SZ	海思科	9.99	2.72	000607.SZ	华媒控股	-7.87	1.21
3	002204.SZ	大连重工	9.97	4.62	600744.SH	华银电力	-4.88	1.42
4	300157.SZ	恒泰艾普	9.94	3.34	600237.SH	铜峰电子	-3.96	4.18
5	601633.SH	长城汽车	8.29	3.48	600536.SH	中国软件	-3.73	1.41
6	601989.SH	中国重工	7.49	2.99	000100.SZ	TCL 集团	-3.61	1.72
7	002466.SZ	天齐锂业	6.03	3.53	002600.SZ	领益智造	-3.58	1.44
8	600830.SH	香溢融通	5.83	4.33	600171.SH	上海贝岭	-3.58	0.79
9	600059.SH	古越龙山	5.79	2.40	601012.SH	隆基股份	-3.54	2.76
10	000915.SZ	山大华特	5.77	2.52	002579.SZ	中京电子	-3.30	2.12
11	600482.SH	中国动力	5.69	2.69	600588.SH	用友网络	-3.20	1.03
12	600884.SH	杉杉股份	5.61	3.52	002002.SZ	鸿达兴业	-3.15	0.67

13	601515.SH	东风股份	5.56	3.59	600528.SH	中铁工业	-3.13	1.07
14	600587.SH	新华医疗	5.24	1.51	002185.SZ	华天科技	-3.04	1.10
15	000961.SZ	中南建设	5.16	2.02	601038.SH	一拖股份	-3.03	0.72
16	600771.SH	广誉远	5.06	1.71	600146.SH	高赢环球	-3.00	0.76
17	600239.SH	云南城投	4.90	2.23	600639.SH	浦东金桥	-2.84	0.59
18	600867.SH	通化东宝	4.65	1.71	600284.SH	浦东建设	-2.76	0.56
19	600741.SH	华域汽车	4.58	2.01	600653.SH	中华控股	-2.76	1.10
20	600085.SH	同仁堂	4.15	2.69	002375.SZ	亚厦股份	-2.66	0.89

数据来源: Wind、信达证券研发中心

上一交易日, 标的股票五日量比前五名为: 华映科技 (6.47)、深天马 A (5.43)、多氟多 (5.36)、大连重工 (4.62) 和兆驰股份 (4.44)。

图表 7: 上一交易日五日量比排名前 20 标的股票

排名	五日量比前 20			
	股票代码	股票简称	股价涨幅 (%)	五日量比
1	000536.SZ	华映科技	1.81	6.47
2	000050.SZ	深天马 A	-0.61	5.43
3	002407.SZ	多氟多	1.31	5.36
4	002204.SZ	大连重工	9.97	4.62
5	002429.SZ	兆驰股份	3.18	4.44
6	600830.SH	香溢融通	5.83	4.33
7	600237.SH	铜峰电子	-3.96	4.18
8	600684.SH	珠江实业	3.66	4.07
9	002456.SZ	欧菲光	0.58	3.70
10	601515.SH	东风股份	5.56	3.59
11	002466.SZ	天齐锂业	6.03	3.53
12	600884.SH	杉杉股份	5.61	3.52
13	601633.SH	长城汽车	8.29	3.48
14	300157.SZ	恒泰艾普	9.94	3.34
15	000725.SZ	京东方 A	-0.79	3.18
16	002460.SZ	赣锋锂业	3.73	3.11
17	601989.SH	中国重工	7.49	2.99
18	002099.SZ	海翔药业	3.71	2.96
19	000540.SZ	中天金融	3.05	2.94
20	601012.SH	隆基股份	-3.54	2.76

数据来源: Wind、信达证券研发中心

上一交易日, 两融标的股票中融资余额占流通市值比例前十名为国六化工(18.8%)、大湖股份(17.97%)、全柴动力(17.04%)等, 融资余额占流通市值比例增速前十名为国六药业(+22.68%)、上海机场(+18.4%)、隆基股份(+12.51%)等。

图表 8: 上一交易日融资余额占流通市值比例及增速排名前 10 标的股票

排名	占比前 10			增速前 10		
	股票代码	股票简称	融资余额占流通市值比例 (%)	股票代码	股票简称	占比增速 (%)
1	600470.SH	国六化工	18.80	600557.SH	康缘药业	22.68
2	600257.SH	大湖股份	17.97	600009.SH	上海机场	18.40
3	600218.SH	全柴动力	17.04	601012.SH	隆基股份	12.51

4	600692.SH	亚通股份	16.32	600237.SH	铜峰电子	11.49
5	600804.SH	鹏博士	15.50	603369.SH	今世缘	10.19
6	600668.SH	尖峰集团	15.27	600363.SH	联创光电	9.30
7	600568.SH	中珠医疗	14.40	601888.SH	中国国旅	8.35
8	600976.SH	健民集团	14.40	600276.SH	恒瑞医药	8.03
9	601881.SH	中国银河	13.98	600377.SH	宁沪高速	7.46
10	600110.SH	诺德股份	13.90	601038.SH	一拖股份	6.81

数据来源: Wind、信达证券研发中心

5. 标的股票大宗交易

上一交易日, 发生大宗交易的标的股票有贵州茅台、老白干酒、海螺水泥等 33 只。

图表 9: 上一交易日发生大宗交易标的股票

编号	股票代码	股票简称	成交价	前一交易日 收盘价	折价率 (%)	当日收 盘价	成交量(万股/ 份/张)	成交额(万 元)
1	600519.SH	贵州茅台	1025.00	1031.86	-0.66	0.00	1025.00	0.20
2	600559.SH	老白干酒	13.85	13.60	1.84	0.00	13.85	85.00
3	600585.SH	海螺水泥	42.59	41.96	1.50	0.00	42.59	17.00
4	600660.SH	福耀玻璃	23.05	23.05	0.00	2.45	23.63	274.50
5	600748.SH	上实发展	8.70	8.38	3.82	0.00	8.70	150.00
6	600837.SH	海通证券	14.35	14.48	-0.90	-0.63	14.26	45.24
7	600900.SH	长江电力	17.81	17.81	0.00	0.17	17.84	26.17
8	601155.SH	新城控股	42.08	41.10	2.38	-2.31	82.26	116.00
9	601166.SH	兴业银行	18.45	18.59	-0.75	0.00	36.90	100.00
10	600388.SH	龙净环保	12.64	12.64	0.00	-1.04	12.51	4431.00
11	601288.SH	农业银行	3.66	3.62	1.10	-0.55	10.92	1761.83
12	601318.SH	中国平安	91.06	91.84	-0.85	0.00	364.24	97.60
13	601328.SH	交通银行	6.16	6.16	0.00	0.00	6.16	44.00
14	601398.SH	工商银行	5.93	5.92	0.17	0.00	5.93	38.00
15	601668.SH	中国建筑	5.87	5.87	0.00	0.68	5.91	1047.60
16	601688.SH	华泰证券	22.76	22.76	0.00	-1.61	22.40	19.23
17	601888.SH	中国国旅	91.18	90.20	1.09	0.00	182.36	26.00
18	600354.SH	敦煌种业	6.00	6.49	-7.55	5.81	19.11	300.00
19	002185.SZ	华天科技	5.10	5.26	-3.04	0.00	5.10	2981.95
20	002204.SZ	大连重工	3.96	3.71	6.74	2.94	4.08	1200.00
21	002410.SZ	广联达	31.60	34.72	-8.99	7.03	33.99	150.00
22	002439.SZ	启明星辰	25.65	27.88	-8.00	8.62	140.35	91.69
23	002555.SZ	三七互娱	12.70	14.11	-9.99	9.29	28.00	200.00
24	002572.SZ	索菲亚	19.42	19.60	-0.92	0.00	19.42	18.03
25	600009.SH	上海机场	86.50	86.50	0.00	-2.45	84.43	5.10
26	600016.SH	民生银行	6.44	6.42	0.31	0.00	12.88	279.00
27	600028.SH	中国石化	5.48	5.48	0.00	-0.74	5.44	1155.00
28	600036.SH	招商银行	36.52	36.90	-1.03	0.00	73.04	58.00
29	600048.SH	保利地产	13.20	13.02	1.38	0.00	26.40	335.57
30	600104.SH	上汽集团	26.05	26.05	0.00	2.73	26.78	15.46
31	600276.SH	恒瑞医药	70.21	68.23	2.90	0.00	210.63	80.00

32	600297.SH	广汇汽车	4.55	4.52	0.66	0.00	4.55	250.00
33	603993.SH	洛阳钼业	3.82	4.03	-5.21	7.06	4.11	78.53

数据来源: Wind、信达证券研发中心

二、今日标的股票事件提示

1. 标的股票停复牌

今日共有 1 只标的股票停牌, 其中今日开始停牌股票有华天科技等 1 只, 今日复牌股票有云南城投等 1 只。

图表 10: 复牌及停牌标的股票

序号	股票代码	股票简称	交易状态	停牌起始日	连停天数	期间指数涨跌幅(%)	涉及事件
1	600239.SH	云南城投	复牌	2019-07-03	0	0.00	重大事项
2	002185.SZ	华天科技	停牌	2019-07-03	0	0.00	

数据来源: Wind、信达证券研发中心。

注: 期间指数涨跌幅指的是停牌期间上证指数涨跌幅。

2. 大股东增减持标的股票

今日披露, 大股东增持标的股票有中天金融、塔牌集团、复星医药等 3 只, 大股东减持标的股票有上海莱士等 3 只。

图表 11: 大股东持股比例变动标的股票

编号	股票代码	股票简称	公告日期	变动截止日期	变动方向	变动数量占流通股比 (%)	通过大宗交易变动比例 (%)	变动后持股比例 (%)	交易均价	变动期间股票均价	前涨跌幅 (%)
1	000540.SZ	中天金融	2019/7/3	2019/7/2	增持	0.2321	0	46.166	4.0486	4.03045	
2	002233.SZ	塔牌集团	2019/7/3	2019/6/28	增持	0.02	0.00		10.95	11.39	-0.50
3	600196.SH	复星医药	2019/7/3	2019/3/29	增持	0.08	0.00	36.60		28.98	0.95
4	002252.SZ	上海莱士	2019/7/3	2019/7/1	减持	0.25	0.00	29.95		7.03	3.02
5	002268.SZ	卫士通	2019/7/3	2019/7/1	减持	0.02	0.00	1.16	25.28	25.34	
6	002268.SZ	卫士通	2019/7/3	2019/6/27	减持	0.02	0.00	5.02	25.09	25.07	0.47
7	002268.SZ	卫士通	2019/7/3	2019/6/24	减持	0.04	0.00	5.04	25.19	25.35	0.47
8	002268.SZ	卫士通	2019/7/3	2019/5/23	减持	0.0782	0	5.085	25.36	24.7876	
9	002268.SZ	卫士通	2019/7/3	2019/5/22	减持	0.21	0.00	5.16	25.66	25.71	0.47
10	002268.SZ	卫士通	2019/7/3	2019/5/21	减持	0.02	0.00	5.36	24.78	25.16	0.47
11	300226.SZ	上海钢联	2019/7/3	2019/7/1	减持	0.01	0.00	0.01	77.55	77.75	0.43

数据来源: Wind、信达证券研发中心

3. 标的股票增发

今日披露, 共有 2 只标的股票涉及增发事件, 其中没有股票涉及董事会预案, 没有股票涉及股东大会通过, 盛屯矿业等 1 只为增发公告日, 云南白药等 1 只为增发股份上市日。

图表 12: 未来七个交易日的股票增发

序号	股票代码	股票简称	时间	事件	事件价格	增发方式	前收盘价	前涨跌幅 (%)
1	000538.SZ	云南白药	2019-07-02	增发上市日	76.34	定向	84.90	0.59

2	600711.SH	盛屯矿业	2019-07-03	增发公告日	4.78	定向	5.55	0.36
---	-----------	------	------------	-------	------	----	------	------

数据来源: Wind、信达证券研发中心

4. 标的股票分红送转

今日披露, 共有 64 只标的股票涉及分红送转事件, 其中有广宇发展、国元证券、神火股份等 18 只为实施公告日, 宁波银行、武汉控股、建设银行等 37 只为股权登记日, 丽珠集团、汉钟精机、星网锐捷等 9 只为除权除息日。

图表 13: 未来七个交易日发生分红送转事件标的股票

序号	股票代码	股票简称	时间	是否分红	每股股利 (税前)	事件	前收盘价 (元)	前涨跌幅 (%)	股息率 (%)	每股红股及转增股本
1	000537.SZ	广宇发展	2019/7/3	是	0.13	实施公告日	7.11	0.14	1.83	
2	000728.SZ	国元证券	2019/7/3	是	0.15	实施公告日	9.40	0.21	1.60	
3	000933.SZ	神火股份	2019/7/3	是	0.02	实施公告日	4.33	-0.69	0.35	
4	001872.SZ	招商港口	2019/7/3	是	0.11	实施公告日	17.01	1.98	0.67	
5	002048.SZ	宁波华翔	2019/7/3	是	0.15	实施公告日	11.21	0.72	1.34	
6	002095.SZ	生意宝	2019/7/3	是	0.05	实施公告日	24.91	-0.68	0.20	
7	002266.SZ	浙富控股	2019/7/3	是	0.01	实施公告日	4.79	-0.62	0.21	
8	002371.SZ	北方华创	2019/7/3	是	0.05	实施公告日	68.96	-2.35	0.08	
9	600015.SH	华夏银行	2019/7/3	是	0.17	实施公告日	7.78	0.13	2.24	
10	600060.SH	海信电器	2019/7/3	是	0.09	实施公告日	8.93	0.00	1.01	
11	600201.SH	生物股份	2019/7/3	是	0.35	实施公告日	16.50	2.93	2.12	
12	600229.SH	城市传媒	2019/7/3	是	0.20	实施公告日	7.66	-1.79	2.61	
13	600236.SH	桂冠电力	2019/7/3	是	0.25	实施公告日	6.10	0.00	4.10	0.30
14	600606.SH	绿地控股	2019/7/3	是	0.30	实施公告日	7.00	0.72	4.29	
15	600730.SH	中国高科	2019/7/3	是	0.04	实施公告日	6.07	0.17	0.72	
16	600755.SH	厦门国贸	2019/7/3	是	0.27	实施公告日	8.84	-0.23	3.05	
17	601111.SH	中国国航	2019/7/3	是	0.10	实施公告日	9.84	-0.20	1.05	
18	601169.SH	北京银行	2019/7/3	是	0.29	实施公告日	5.97	0.17	4.79	
19	002142.SZ	宁波银行	2019/7/9	是	0.40	股权登记日	24.85	0.20	1.61	
20	600168.SH	武汉控股	2019/7/9	是	0.12	股权登记日	7.39	-0.14	1.61	
21	601939.SH	建设银行	2019/7/9	是	0.31	股权登记日	7.48	0.27	4.09	
22	300133.SZ	华策影视	2019/7/8	是	0.02	股权登记日	6.82	-0.29	0.22	
23	601328.SH	交通银行	2019/7/8	是	0.30	股权登记日	6.16	0.00	4.87	
24	000709.SZ	河钢股份	2019/7/5	是	0.10	股权登记日	3.03	-0.33	3.39	
25	000869.SZ	张裕 A	2019/7/5	是	0.60	股权登记日	32.60	-0.31	1.84	
26	600348.SH	阳泉煤业	2019/7/5	是	0.28	股权登记日	5.96	0.17	4.70	
27	600376.SH	首开股份	2019/7/5	是	0.40	股权登记日	9.02	-1.10	4.43	
28	600500.SH	中化国际	2019/7/5	是	0.15	股权登记日	7.50	-1.32	2.00	0.30
29	601088.SH	中国神华	2019/7/5	是	0.88	股权登记日	20.62	1.08	4.27	
30	601717.SH	郑煤机	2019/7/5	是	0.15	股权登记日	5.93	1.54	2.45	
31	000046.SZ	泛海控股	2019/7/4	是	0.15	股权登记日	5.70	-0.18	2.63	
32	000732.SZ	泰禾集团	2019/7/4	是	0.22	股权登记日	16.70	-0.65	1.32	1.00
33	000966.SZ	长源电力	2019/7/4	是	0.06	股权登记日	5.68	-2.41	1.06	
34	002004.SZ	华邦健康	2019/7/4	是	0.22	股权登记日	5.01	0.40	4.39	
35	002250.SZ	联化科技	2019/7/4	是	0.02	股权登记日	11.25	-0.71	0.18	

36	002407.SZ	多氟多	2019/7/4	是	0.20	股权登记日	13.19	1.31	1.52	
37	002475.SZ	立讯精密	2019/7/4	是	0.05	股权登记日	26.97	-1.10	0.19	0.30
38	300072.SZ	三聚环保	2019/7/4	是	0.03	股权登记日	8.12	-1.22	0.37	
39	300124.SZ	汇川技术	2019/7/4	是	0.20	股权登记日	23.93	0.00	0.84	
40	600016.SH	民生银行	2019/7/4	是	0.35	股权登记日	6.44	0.31	5.36	
41	600064.SH	南京高科	2019/7/4	是	0.25	股权登记日	11.14	0.91	2.24	
42	600123.SH	兰花科创	2019/7/4	是	0.30	股权登记日	7.48	-0.13	4.01	
43	600143.SH	金发科技	2019/7/4	是	0.10	股权登记日	5.00	0.00	2.00	
44	600325.SH	华发股份	2019/7/4	是	0.15	股权登记日	8.22	1.99	1.82	
45	600343.SH	航天动力	2019/7/4	是	0.05	股权登记日	10.59	0.57	0.47	
46	601311.SH	骆驼股份	2019/7/4	是	0.15	股权登记日	10.98	-1.08	1.37	
47	601555.SH	东吴证券	2019/7/4	是	0.09	股权登记日	10.42	-0.57	0.86	
48	601800.SH	中国交建	2019/7/4	是	0.23	股权登记日	11.39	-0.70	2.03	
49	002038.SZ	双鹭药业	2019/7/3	是	0.30	股权登记日	24.19	-0.29	1.24	0.50
50	002714.SZ	牧原股份	2019/7/3	是	0.05	股权登记日	63.39	3.39	0.08	
51	600089.SH	特变电工	2019/7/3	是	0.18	股权登记日	7.34	-0.41	2.45	
52	600388.SH	龙净环保	2019/7/3	是	0.17	股权登记日	12.51	-1.03	1.36	
53	600926.SH	杭州银行	2019/7/3	是	0.25	股权登记日	8.50	0.24	2.94	
54	601929.SH	吉视传媒	2019/7/3	是	0.01	股权登记日	2.49	0.00	0.28	
55	601992.SH	金隅集团	2019/7/3	是	0.06	股权登记日	3.82	0.00	1.44	
56	000513.SZ	丽珠集团	2019/7/3	是	1.20	除权除息日	34.64	0.14	3.46	0.30
57	002158.SZ	汉钟精机	2019/7/3	是	0.15	除权除息日	9.22	1.32	1.63	
58	002396.SZ	星网锐捷	2019/7/3	是	0.11	除权除息日	22.87	-0.57	0.48	
59	002482.SZ	广田集团	2019/7/3	是	0.03	除权除息日	4.94	-1.20	0.61	
60	600197.SH	伊力特	2019/7/3	是	0.35	除权除息日	19.73	0.15	1.77	
61	601229.SH	上海银行	2019/7/3	是	0.45	除权除息日	12.26	0.82	3.67	0.30
62	601369.SH	陕鼓动力	2019/7/3	是	0.20	除权除息日	6.69	-0.59	2.99	
63	601398.SH	工商银行	2019/7/3	是	0.25	除权除息日	5.93	0.17	4.23	
64	601958.SH	金钼股份	2019/7/3	是	0.10	除权除息日	6.87	0.59	1.46	

数据来源: Wind、信达证券研发中心

5. 发布相关业绩报告的标的股票

今日共有陕国投 A、巨星科技、金禾实业等 4 只标的股票发布业绩预告。

图表 14: 今日发布相关业绩报告的标的股票

序号	股票代码	股票简称	报告类型	业绩预告类型	同比增长(%)	前收盘价	前涨跌幅(%)
1	000563.SZ	陕国投 A	半年度预告	预增	70.45	4.59	1.10
2	002444.SZ	巨星科技	半年度预告	略增	50.00	10.09	-0.79
3	002597.SZ	金禾实业	半年度预告	略减	-28.16	18.94	0.91
4	300122.SZ	智飞生物	半年度预告	预增	85.00	44.49	0.09

数据来源: Wind、信达证券研发中心

6. 标的股票限售股解禁

未来 7 个交易日共有九阳股份、海格通信、三钢闽光等 7 只标的股票涉及限售股解禁。

图表 15：未来七个交易目标的股票限售解禁

序号	股票代码	股票简称	解禁时间	解禁数量(万股)	占解禁前 A 股流通股比	流通股份类型	前收盘价	前涨跌幅(%)
1	002242.SZ	九阳股份	2019/7/3	139.80	0.18	股权激励限售股份	21.75	-0.32
2	002465.SZ	海格通信	2019/7/3	1730.69	0.82	定向增发机构配售股份	9.58	-1.34
3	002110.SZ	三钢闽光	2019/7/3	71764.30	76.88	定向增发机构配售股份	9.29	-2.42
4	600482.SH	中国动力	2019/7/8	6786.38	7.62	定向增发机构配售股份	25.26	5.69
5	600201.SH	生物股份	2019/7/11	1588.86	1.41	股权激励限售股份	16.50	2.93
6	600655.SH	豫园股份	2019/7/12	16427.70	11.43	定向增发机构配售股份	8.30	0.12
7	600200.SH	江苏吴中	2019/7/12	208.70	0.29	定向增发机构配售股份	6.07	0.17

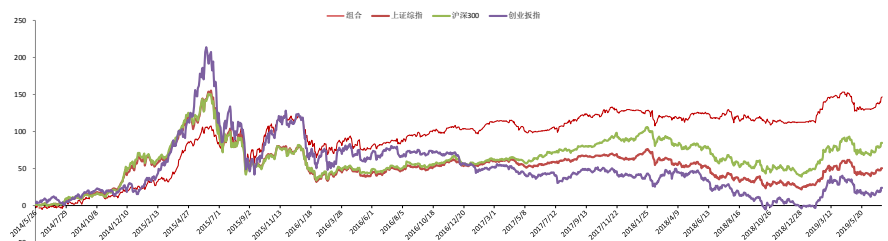
数据来源：Wind、信达证券研发中心

三、事件投资组合操作

说明：本事件投资组合是由信达证券事件选股模型针对本报告第一、第二部分事件内容筛选而形成。组合单只股票权重按总资产 3% 计，开始日期为 2014 年 5 月 23 日，不考虑交易费用，每日盘前制定当日投资操作，股票买入与卖出的价格按当日均价执行。

1. 组合历史收益

上一交易日组合收益率为 0.54%，至 2019 年 7 月 2 日组合累计收益率为 146.87%，分别超越上证综指、沪深 300 及创业板指 96.27、62.1 及 123.16 个百分点。

图表 16：组合历史收益曲线


数据来源：Wind、信达证券研发中心

图表 17：组合历史收益对比

收益率	近一周%	近一月%	近三月%	近六月%	近一年%	今年以来%
组合	4.05	7.12	0.72	16.13	13.37	16.37
上证综指	1.19	4.43	0.70	21.84	8.20	-1.92
沪深 300	2.50	7.46	5.18	31.15	13.82	18.94
创业板指	3.70	4.85	-4.11	24.24	1.57	-19.96

数据来源：Wind、信达证券研发中心

2. 今日组合操作

1) 今日拟建仓股票

今日建仓股票：陕国投 A(业绩预增)、智飞生物(业绩预增)。

图表 18：今日拟建仓股票

序号	股票代码	股票简称	权重(%)	昨日涨幅(%)	建仓理由
1	000563.SZ	陕国投 A	3.00	1.10	业绩预增

2	300122.SZ	智飞生物	3.00	0.09	业绩预增
---	-----------	------	------	------	------

数据来源: Wind、信达证券研发中心

2) 今日拟平仓股票

今日无拟平仓股票。

图表 19: 今日拟平仓股票

序号	股票代码	股票简称	买入日期	权重(%)	持有期收益率(%)
1					

数据来源: Wind、信达证券研发中心

3. 昨日组合操作回顾

1) 昨日建仓股票

昨日建仓股票有兆驰股份等 1 只。

图表 20: 昨日建仓股票

序号	股票代码	简称	买入价格	权重(%)	建仓理由
1	002429.SZ	兆驰股份	2.96	3.00	业绩预增

数据来源: Wind、信达证券研发中心

2) 昨日平仓股票

昨日无平仓股票。

图表 21: 昨日平仓股票

序号	股票代码	股票简称	建仓日期	买入价格	权重(%)	卖出价格	持有期收益率(%)
1							

数据来源: Wind、信达证券研发中心

4. 组合成分股

至 2019 年 7 月 2 日收盘, 组合共有成分股 23 只, 仓位 69.01%。

图表 22: 组合成分股

序号	股票代码	股票简称	买入日期	买入价格	权重(%)	昨日价格	浮动收益率(%)	相对收益率(%)
1	600585.SH	海螺水泥	2019/6/12	39.30	3.00	42.59	8.37	4.33
2	000650.SZ	仁和药业	2019/6/12	7.45	3.00	7.55	1.36	-2.68
3	600021.SH	上海电力	2019/6/12	8.41	3.00	8.77	4.22	0.18
4	601628.SH	中国人寿	2019/6/13	26.55	3.00	29.35	10.56	5.93
5	601288.SH	农业银行	2019/6/13	3.62	3.00	3.64	0.51	-4.12
6	000930.SZ	中粮生化	2019/6/13	7.70	3.00	7.70	-0.06	-4.69
7	600266.SH	北京城建	2019/6/13	8.13	3.00	8.39	3.17	-1.46
8	600006.SH	东风汽车	2019/6/14	4.83	3.00	5.65	17.01	12.44
9	601139.SH	深圳燃气	2019/6/14	5.57	3.00	5.77	3.64	-0.93
10	002405.SZ	四维图新	2019/6/14	15.95	3.00	16.99	6.53	1.95
11	300034.SZ	钢研高纳	2019/6/17	13.81	3.00	15.32	10.91	5.29
12	000731.SZ	四川美丰	2019/6/17	5.73	3.00	5.95	3.86	-1.76
13	600901.SH	江苏租赁	2019/6/18	5.99	3.00	6.28	4.76	-0.65
14	000596.SZ	古井贡酒	2019/6/18	101.25	3.00	123.39	21.87	16.45
15	601818.SH	光大银行	2019/6/19	3.84	3.00	3.85	0.31	-5.01
16	601933.SH	永辉超市	2019/6/19	10.12	3.00	10.33	2.05	-3.27

17	000686.SZ	东北证券	2019/6/20	8.72	3.00	9.30	6.67	2.34
18	600018.SH	上港集团	2019/6/20	6.67	3.00	6.98	4.64	0.32
19	002191.SZ	劲嘉股份	2019/6/21	11.91	3.00	13.39	12.38	10.48
20	002304.SZ	洋河股份	2019/6/21	116.67	3.00	133.58	14.49	12.59
21	300212.SZ	易华录	2019/6/21	24.41	3.00	26.26	7.57	5.67
22	002653.SZ	海思科	2019/7/1	15.43	3.00	17.18	11.35	9.17
23	002429.SZ	兆驰股份	2019/7/2	2.96	3.00	2.92	-1.49	-1.46

数据来源: Wind、信达证券研发中心

注: 相对收益率是成分股相对同期上证综指的持有期收益率。

分析师简介

俞雪飞博士，金融工程高级分析师，从事证券研究 17 年，主要进行基金、股指期货、量化投资及证券行业创新业务等领域专题研究。具有扎实的证券研究理论基础、丰富的投资实践经验及出色的科研项目组织能力。作为负责人，先后在 2002 年度、2007 年度、2008 年度及 2010 年度中国证券业协会科研课题研究中获奖。

分析师声明

负责本报告全部或部分内容的每一位分析师在此申明，本人具有证券投资咨询执业资格，并在中国证券业协会注册登记为证券分析师，以勤勉的职业态度，独立、客观地出具本报告；本报告所表述的所有观点准确反映了分析师本人的研究观点；本人薪酬的任何组成部分不曾与，不与，也将不会与本报告中的具体分析意见或观点直接或间接相关。

免责声明

信达证券股份有限公司(以下简称“信达证券”)具有中国证监会批复的证券投资咨询业务资格。本报告由信达证券制作并发布。

本报告是针对与信达证券签署服务协议的签约客户的专属研究产品，为该类客户进行投资决策时提供辅助和参考，双方对权利与义务均有严格约定。本报告仅提供给上述特定客户，并不面向公众发布。信达证券不会因接收人收到本报告而视其为本公司的当然客户。客户应当认识到有关本报告的电话、短信、邮件提示仅为研究观点的简要沟通，对本报告的参考使用须以本报告的完整版本为准。

本报告是基于信达证券认为可靠的已公开信息编制，但信达证券不保证所载信息的准确性和完整性。本报告所载的意见、评估及预测仅为本报告最初出具日的观点和判断，本报告所指的证券或投资标的的价格、价值及投资收入可能会出现不同程度的波动，涉及证券或投资标的的历史表现不应作为日后表现的保证。在不同时期，或因使用不同假设和标准，采用不同观点和分析方法，致使信达证券发出与本报告所载意见、评估及预测不一致的研究报告，对此信达证券可不发出特别通知。

在任何情况下，本报告中的信息或所表述的意见并不构成对任何人的投资建议，也没有考虑到客户特殊的投资目标、财务状况或需求。客户应考虑本报告中的任何意见或建议是否符合其特定状况，若有必要应寻求专家意见。本报告所载的资料、工具、意见及推测仅供参考，并非作为或被视为出售或购买证券或其他投资标的的邀请或向人做出邀请。

在法律允许的情况下，信达证券或其关联机构可能会持有报告中涉及的公司所发行的证券并进行交易，并可能会为这些公司正在提供或争取提供投资银行业务服务。

本报告版权仅为信达证券所有。未经信达证券书面同意，任何机构和个人不得以任何形式翻版、复制、发布、转发或引用本报告的任何部分。若信达证券以外的机构向其客户发放本报告，则由该机构独自为此发送行为负责，信达证券对此等行为不承担任何责任。本报告同时不构成信达证券向发送本报告的机构之客户提供的投资建议。

如未经信达证券授权，私自转载或者转发本报告，所引起的一切后果及法律责任由私自转载或转发者承担。信达证券将保留随时追究其法律责任的权利。

风险提示

证券市场是一个风险无时不在的市场。投资者在进行证券交易时存在赢利的可能，也存在亏损的风险。建议投资者应当充分深入地理解证券市场蕴含的各项风险并谨慎行事。

本报告中所述证券不一定能在所有的国家和地区向所有类型的投资者销售，投资者应当对本报告中的信息和意见进行独立评估，并应同时考量各自的投资目的、财务状况和特定需求，必要时就法律、商业、财务、税收等方面咨询专业顾问的意见。在任何情况下，信达证券不对任何人因使用本报告中的任何内容所引致的任何损失负任何责任，投资者需自行承担风险。

机构销售联系人

区域	姓名	办公电话	手机	邮箱
华北	袁 泉	010-63081270	13671072405	yuanq@cindasc.com
华北	张 华	010-63081254	13691304086	zhanghuac@cindasc.com
华北	巩婷婷	010-63081128	13811821399	gongtingting@cindasc.com
华东	王莉本	021-63570071	18121125183	wangliben@cindasc.com
华东	文襄琳	021-61678569	13681810356	wenxianglin@cindasc.com
华东	洪 辰	021-61678568	13818525553	hongchen@cindasc.com
华南	袁 泉	010-63081270	13671072405	yuanq@cindasc.com
国际	唐 蕾	010-63080945	18610350427	tanglei@cindasc.com